



## GRANSKNINGSHANDLING

PM: Trafikutredning,  
Tegelbruket 1:1

MVG AB/ M4Traffic AB / Curblin Consulting AB  
Författare: Martin Båth / Anders Bernhardsson

---

2024-10-14

---

## Innehållsförteckning

|     |                                     |   |
|-----|-------------------------------------|---|
| 1.  | Bakgrund och syfte.....             | 3 |
| 2.  | Förutsättningar.....                | 3 |
| 2.1 | Dagens trafik .....                 | 3 |
| 2.2 | Planerad utbyggnad .....            | 4 |
| 3.  | Val av korsningstyp.....            | 5 |
| 4.  | Sikt i korsning .....               | 6 |
| 5.  | Bedömningar .....                   | 7 |
| 5.1 | Närhet till tidigare korsning ..... | 7 |
| 5.2 | Väjningsplikt/Stopplikt .....       | 7 |
| 6.  | Utformningsförslag.....             | 8 |
| 6.1 | Korsning.....                       | 8 |

# 1. Bakgrund och syfte

Inom fastigheten Tegelbruket 1:1 planeras för ett nytt bostadsområde med ca 25 villor som ska anslutas till Trafikverkets väg 919.

Syftet med utredningen är att beskriva förutsättningar vad gäller trafikförhållanden och ge förslag på en lämplig utformning för korsningen där det nya bostadsområdet ansluts till väg 919.

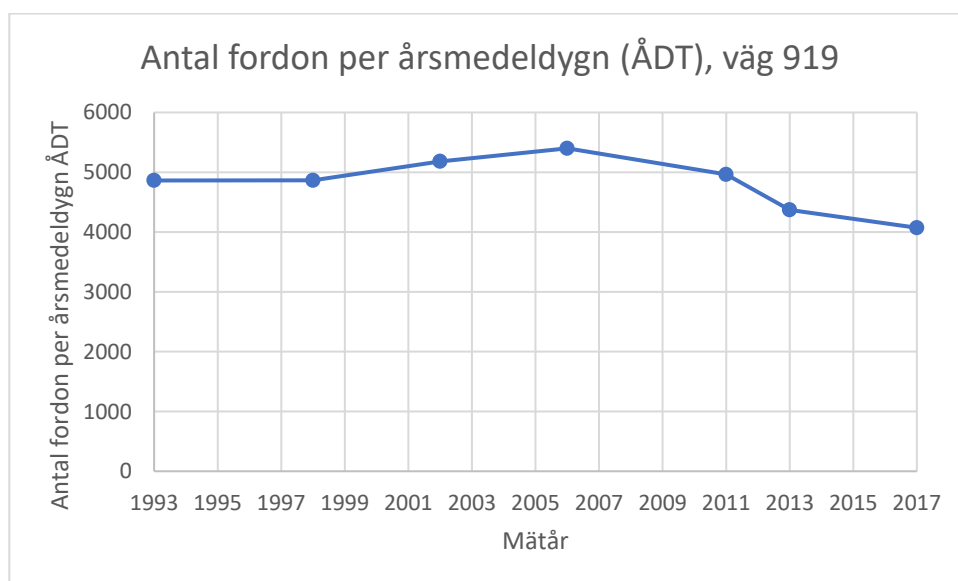
Utredningen har tagits fram på uppdrag av Jonas Sahlman, MVG AB och genomförts av Anders Bernhardsson, M4Traffic AB och Martin Båth, Curblin Consulting AB.

## 2. Förutsättningar

### 2.1 Dagens trafik

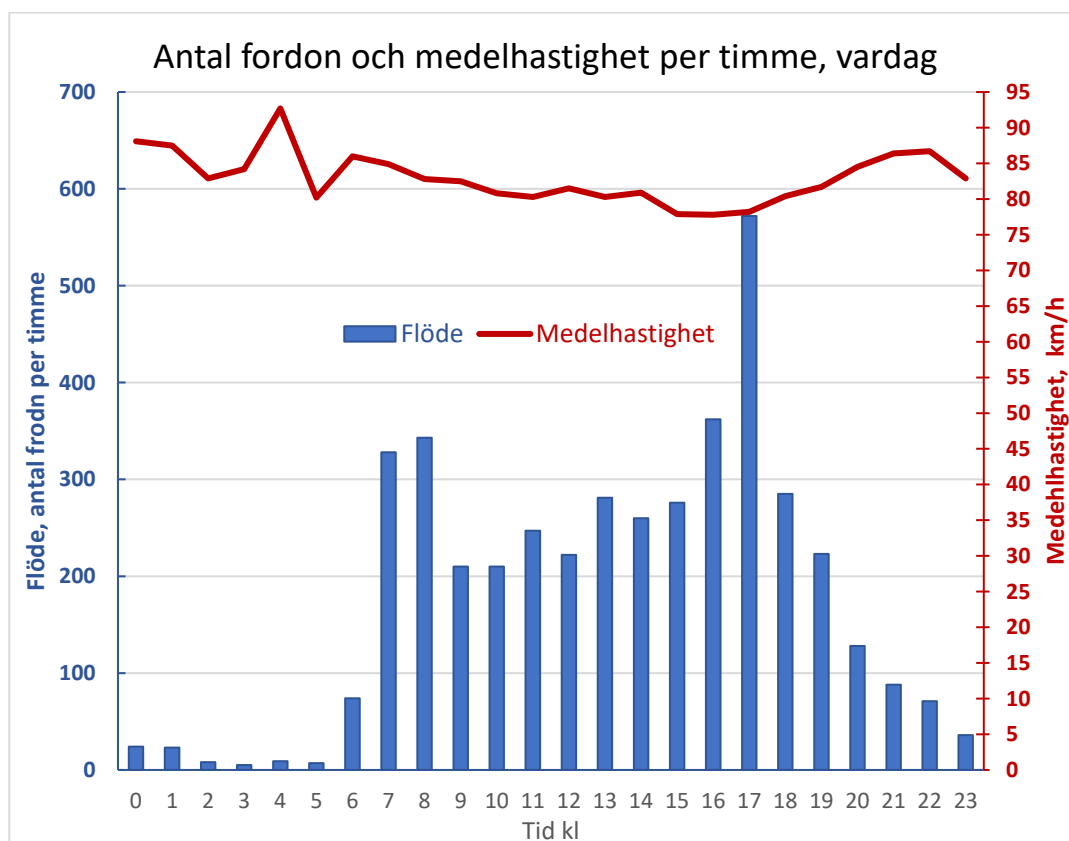
Väg 919 är primärväg där senast genomförda trafikmätning är från 2017. Mätsnittet som Trafikverket publicerar är beläget ca 1 km norr om Tegelbruket. Mätningarna visar att trafiken idag uppgår till 4 300 fordon per dygn under en höstvardag eller 4 100 fordon under ett årsmedeldygn som inkluderar helger.

Trafiken har varierat från omkring ca 4 900–5 400 ÅDT under perioden 1993–2011 men har under de senaste mätningarna 2013 och 2017 sjunkit till 4 400–4 100 ÅDT med ca 10% tung trafik.



Figur 1: Antal fordon per årsmedeldygn (ÅDT) längs väg 919.

För att få en bild av trafiken under en vardag har mätningar från oktober 2017 studerats. Trafiken är som högst under eftermiddagens maxtimme omkring kl. 17-18 med ett flöde på 318 fordon i riktning söderut mot Vadstena och 254 fordon norrut. Eftermiddagens maxtimme motsvarar 13 % av dygnets trafik. Förmiddagens maxtimme kl. 8-9 motsvarar 8 % av dygnets trafik med 161 fordon söderut mot Vadstena och 182 fordon norrut. Medelhastigheten är något nedsatt under eftermiddagens rusningstrafik med 78,2 km/h men håller sig i övrigt omkring skyltad hastighet på 80 km/h, dock med högre hastigheter under natten.



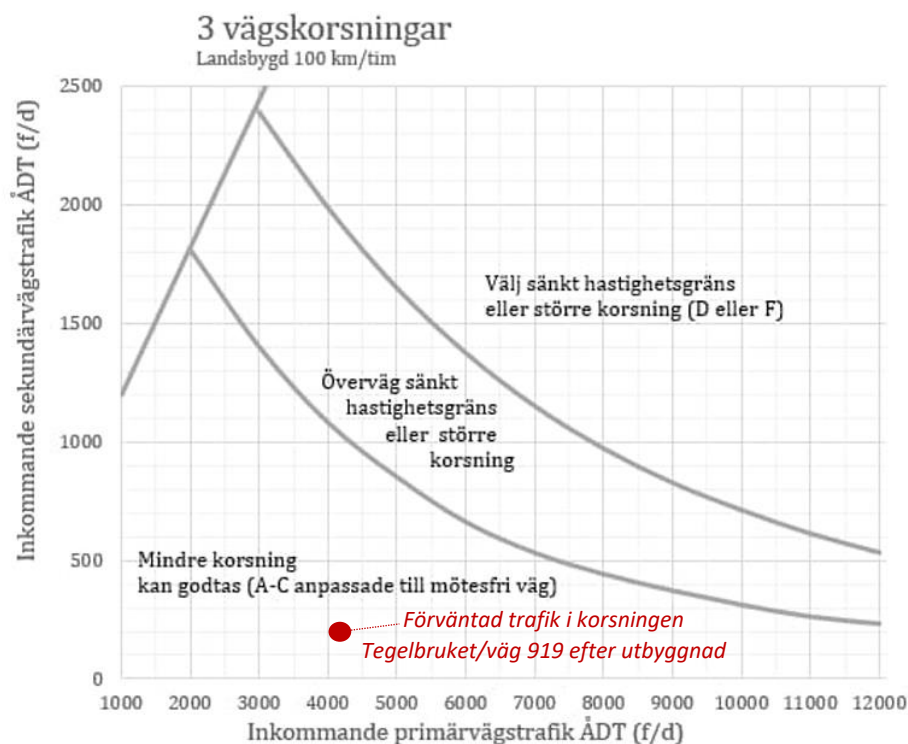
Figur 2: Antal per timme och medelhastighet under ett vardagsdygn, väg 919.

## 2.2 Planerad utbyggnad

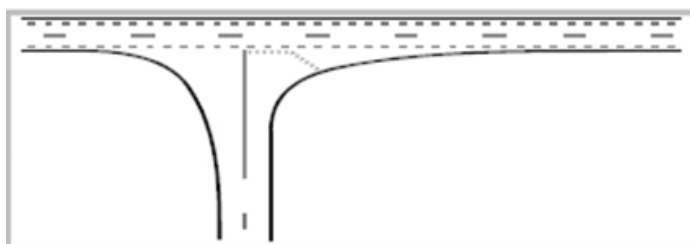
Anslutningen från Tegelbruket till väg 919 utgör sekundärväg och väntas få en trafik på omkring 100–200 fordon per vardagsdygn alstrad av den nya småhusbebyggelsen.

### 3. Val av korsningstyp

Vägars och Gators Utformning är riktlinjer framtagna av Trafikverket och uppdelad i två delar. En KRAV- och en RÅD-del. Nedanstående riktlinjer kommer från RÅD-delen vilket innebär att de är bindande för det statliga vägnätet men rekommenderade för kommunala och enskilda väghållare.



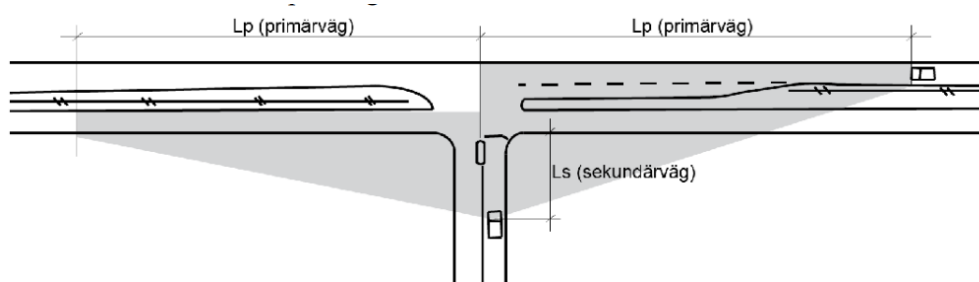
Figur 3. Korsningstyp A rekommenderas enligt VGU baserat på förväntade trafikmängder i korsningen där Tegelbruket 1:1 ansluts till väg 919.



Figur 2. Korsningstyp A som rekommenderas för korsningen längs väg 919 vid Tegelbruket.

För den korsande gång- och cykelvägen ska den antingen ligga i direkt närhet inom 1 meter från körbanan eller med ett avstånd på 6 meter eller längre från körbanan. Med ett avstånd på 1 meter eller mindre mellan körbana och gång- och cykelväg så korsar personbilar gång- och cykelvägen i samma rörelse som utfarten på väg 919. Med ett avstånd på 6 meter eller längre så passerar bilen gång- och cykelvägen först och stannar därefter igen mellan gång- och cykelvägen och väg 919 innan utfart. Lösningen med 6 meter indragen gång- och cykelväg rekommenderas om det är personbilar som huvudsakligen trafikerar sträckan vilket är fallet för utfarten från Tegelbruket.

## 4. Sikt i korsning



Figur 4. Sikttrianglar enligt VGU.

Sikten i korsningen beaktas enligt VGU Krav. Sikttrianglarna ska ha minimal växtlighet och vara hinderfri. För normal standard ska  $L_p$  ha längden 200 meter på väg 919 vid skyltad hastighet 80 km/h, vidare sätts  $L_s$  till 5 meter.

När vi applicerar sikttrianglarna blir det som nedan:



Figur 5. Uppskattade sikttrianglar för korsning vid Tegelbruket, normal standard hastighet 80 km/h. Identifierade områden som behöver ses över A) och B).

Sikttrianglarna är redan idag inom Trafikverkets vägrätt, med dikesområden som alltså klipps och röjs i dagsläget. Det är dock ett flerstammigt träd vars krona kommer att växa sig större. Detta träd bör antingen stammas upp för att nå god sikt över tid (på 1,1-1,5 meters höjd) alternativt fällas. Vidare bör brevlådor flyttas tomtnära eller utanför sikttrianglarna (område A). Björkar norr om korsningen har stammats upp men kan behöva ses över (område B).



Figur 6. Åtgärder för att uppnå god sikt, plats A).



Figur 7. Åtgärder för att uppnå god sikt, plats B).

## 5. Bedömningar

### 5.1 Närhet till tidigare korsning

På platsen finns sedan tidigare en rastplats strax söder om Tegel bruket och dess infart. Rastplatsen har lite trafik, men korsningen ligger ändå inom det avstånd som gör att infarterna påverkar varandra. Bedömningen är att de förhållandevis låga trafikflödena (cirka 4 300 fordon/dygn på primärvägen och cirka 100-200 fordon/dygn på sekundärvägen) samt att vägens placering har varit densamma över tid gör att vägen bör ligga kvar.

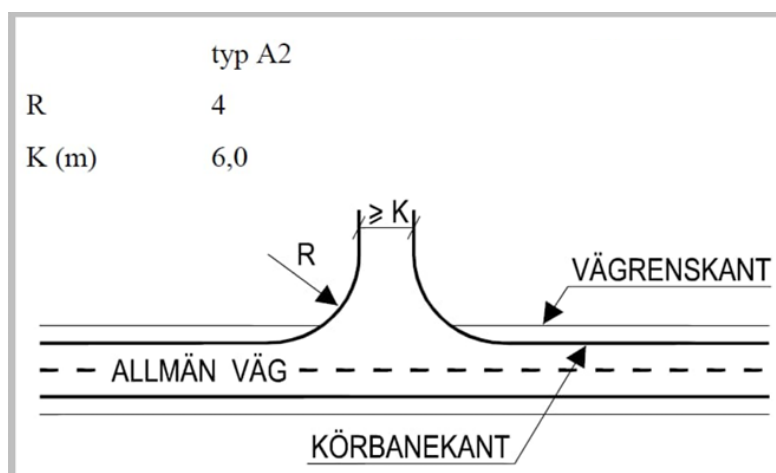
### 5.2 Väjningsplikt/Stopplikt

Initialt bör anslutningen från Tegel bruket ges väjningsplikt. Under en period får detta bevakas och om väghållaren påtalas om osäkerheter kan det övervägas att omdana korsningen till stopplikt. Så länge som det fungerar på platsen är väjningsplikt att föredra med hänsyn till tillgängligheten till/från Tegel bruket

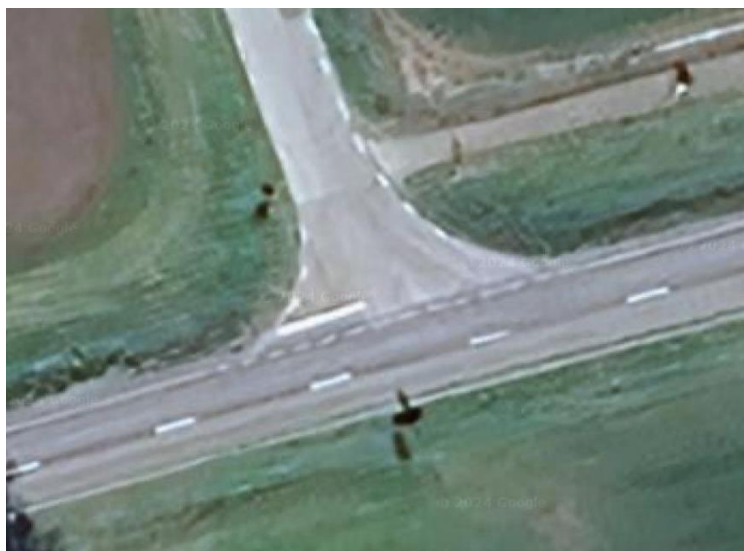
## 6. Utformningsförslag

### 6.1 Korsning

Anslutande väg från Tegelbruket bör breddas till minst 5,5 meter för att tillåta dubbelriktad trafik, med korsning mellan lastbil och personbil. För att få ett mer detaljerat underlag för utformning av korsningen bör körspårsanalys med personbil/lastbil utföras. Grovt kan sägas att korsningen bör förses med radier på 10 meter (för att inte begränsa framkomligheten för större fordon) och ha en bredd vid anslutningen på riksvägen om cirka 16 meter. En bra förlaga är infarten vid Shakespearfabriken längre söderut längs väg 919. Dock med skillnaden att denna korsning har stopplikt.



Figur 8. Föreslagna mått på korsningen



Figur 9. Förlaga längre söderut på väg 919 vid Shakespearfabriken.