



VADSTENA  
KOMMUN

## Kallelse och föredragningslista

### Samhällsbyggnadsnämnden kallas till sammanträde 2024-05-21

Tid: 13:30

Plats: Vävaren

#### Föredragningslista

Upprop

Fråga om det finns jäv

Ärende	Dnr	Föredragande
1 Val av justerare och fastställande av föredragningslista		
2 Besök av Länsstyrelsen kl. 14:30; Järnvägsområdet byggnadsminne?		
<b>Beslutsärenden:</b>		
3 Fördjupad ekonomisk uppföljning per 30 april 2024	SBN/2024:1 5	Frida Karlsson
4 Revidering av Lokala föreskrifter för att skydda människors hälsa och miljön i Vadstena kommun	SBN/2024:6 9	Therése Engdahl
5 Revidering av Taxa för prövning och tillsyn enligt miljöbalken och strålskyddslagen	SBN/2024:7 7	Therése Engdahl
6 Klosterängen 5 - ansökan om planbesked	SBN/2024:5 5	Karin Schalin

Samhällsbyggnadsnämnden

**Vadstena kommun**

592 80 Vadstena BESÖKSADRESS Klosterledsgatan 35 TEL 010-234 70 00 FAX 0143-151 90

E-POST vadstena.kommun@vadstena.se WEBB www.vadstena.se



VADSTENA  
KOMMUN

7	Anmälan av delegationsbeslut	SBN/2024:1 0	Avdelningsvis
	<b>Informationsärenden:</b>		
8	Rapport från verksamheterna		Avdelningsvis
9	Information om Översiktsplan 2040		Anna Säfström/ Petter Frid
1 0	Information om NKI 2023		Anna Säfström/ Therése Engdahl
1 1	Information om arkivbeskrivning för samhällsbyggnadsnämnden	SBN/2024:1 08	Frida Rosén
1 2	Meddelanden och handlingar för kännedom	SBN/2024:1 1	

Lars Öhman (M)

Ordförande

Vid frågor om ärenden/handlingar eller vid förhinder kontakta:

Frida Rosén

Nämndsekreterare

010-234 70 91

frida.rosen@vadstena.se

Samhällsbyggnadsnämnden

**Vadstena kommun**

592 80 Vadstena BESÖKSADRESS Klosterledsgatan 35 TEL 010-234 70 00 FAX 0143-151 90

E-POST vadstena.kommun@vadstena.se WEBB www.vadstena.se



VADSTENA  
KOMMUN

## Tjänsteskrivelse till samhällsbyggnadsnämnden

### Fördjupad ekonomisk uppföljning per 30 april 2024

Vår beteckning: SBN/2024:15 – 042

### Förslag till beslut

1. Fördjupad ekonomisk uppföljning per 30 april 2024 för samhällsbyggnadsnämnden godkänns.

### Sammanfattning

En helårsprognos för samhällsbyggnadsnämnden visar på ett överskott på 350 tkr.

Prognosen visar på en positiv avvikelse gentemot budget inom mark och exploatering, gata, väg och park, hamn och gemensam verksamhet medan det inom plan och bygglov finns en negativ avvikelse.

Inom mark och exploatering har tjänst för handläggning av bredbandfrågor sålts till annan kommun. Inom gata, väg, park har ersättning tillkommit för arbete med renhållning av återvinningsstationer utifrån ny lagstiftning som trädde i kraft vid årsskiftet. Dessa verksamheter ger positiva intäktseffekter.

Inom hamnverksamheten har det under året tecknats nytt arrendeavtal för drift av gästhamn och ställplatser vilket har medfört högre intäkter än budgeterat. Ökade kostnader finns inom hamnverksamhet på grund av genomförd muddring samt att nya Y-bommar behöver köpas in. Småbåtshamn avviker negativt då alla platser inte är utarrenderade.

Inom plan och bygg finns en positiv avvikelse för personal då del av en tjänst varit tillfälligt vakant. Den positiva avvikelsen väger dock inte upp den större negativa avvikelsen för minskade bygglovsintäkter.

Inom gemensam verksamhet finns en positiv avvikelse för personal då arbete med översiktsplanen ersätts av kommunstyrelsen.

### Beskrivning av ärendet

En helårsprognos för samhällsbyggnadsnämnden visar med nu kända förutsättningar och beslut att verksamheten kommer bedrivas inom tilldelad budgetram.

Samhällsbyggnadsnämndens ram uppgår till 28 003 tkr.

Kommentar till tabell: Prognosen för samhällsbyggnadsnämndens sammantagna verksamhetsområden indikerar att nettokostnaderna är 350 tkr lägre än tilldelad budgetram.

Nettokostnader per verksamhet, tkr	Budget 2024	Prognos 2024	Avvikelse
Nämnd	-423	-423	0
Mark och exploatering	-2 677	-2 577	100
Gata, väg, park	-15 211	-15 061	150
Hamn	-400	-300	100
Plan och bygglov	-3 372	-3 472	-100

#### Vadstena kommun

592 80 Vadstena BESÖKSADRESS Klosterledsgatan 35 TEL 010-234 70 00 FAX 0143-151 90

E-POST vadstena.kommun@vadstena.se WEBB www.vadstena.se

Miljö	-2 308	-2 308	0
Gemensam verksamhet	-3 612	-3 512	100
<b>Summa</b>	<b>-28 003</b>	<b>-27 653</b>	<b>350</b>

Budgetjusteringar mellan förvaltningar

<b>Budgetjusteringar, tkr</b>	
Beslutad budgetram KF 2023-11-29	-26 534
Förändring kapitaltjänst	-249
Förändrat PO / semesterlöneskuld	-446
Landsbyggsmedel	-500
Interna arbeten VIA	7
Inflationskompensation	-270
Förändring kapitaltjänst	-11
<b>Budgetram SBN</b>	<b>-28 003</b>

## Beslutsunderlag

Tjänsteskrivelse till samhällsbyggnadsnämnden daterad den 13 maj 2024.

Samhällsbyggnadsförvaltningen

Rebecka Bäck  
Samhällsbyggnadschef

Frida Karlsson  
Ekonom

### Vadstena kommun

592 80 Vadstena BESÖKSADRESS Klosterledsgatan 35 TEL 010-234 70 00 FAX 0143-151 90

E-POST vadstena.kommun@vadstena.se WEBB www.vadstena.se



## Tjänsteskrivelse till samhällsbyggnadsnämnden

### Lokala föreskrifter för att skydda människors hälsa och miljön

Vår beteckning: SBN/2024:69 – 440

#### Förslag till beslut

Samhällsbyggnadsnämnden föreslår att kommunstyrelsen föreslår att kommunfullmäktige beslutar:

1. Reviderat förslag till Lokala föreskrifter för att skydda människors hälsa och miljön i Vadstena kommun antas att gälla från och med 25 september 2024.

#### Sammanfattning

De lokala föreskrifterna för att skydda människors hälsa och miljön regleras av miljöbalken. Samhällsbyggnadsnämnden är ansvarig nämnd enligt dessa lokala föreskrifter.

Sedan nuvarande lokala föreskrifter för människors hälsa och miljö reviderades 2021 har en utveckling av miljöarbetet skett vilket föranleder en översyn av föreskrifterna. Bland annat har regler för installation av värmepump blivit tydligare, främst gällande hantering av borrhå, lämpliga avstånd borrhål sinsemellan samt mellan borrhål och byggnader. Dessa ärenden har ökat i antal de senaste åren i Vadstena kommun, framför allt i innerstaden. Miljöavdelningen har i och med detta upplevt att borrentreprenörer inte följer de försiktighetsmått som ställs i den anmälan som ska skickas in innan borring och att tillräcklig kunskap i vissa fall saknas. En kommun får enligt 17 § förordning (1998:899) om miljöfarlig verksamhet och hälsoskydd föreskriva att det ska fodras tillstånd för att inrätta en värmepumpsanläggning.

I de lokala föreskrifterna föreslås därför att ändring görs så att det krävs tillstånd för att installera värmepump för att ta vara på naturlig värmeenergi från mark, berg, ytvatten eller grundvatten. I och med denna ändring har miljöavdelningen större möjlighet att följa upp ärenden samt att tillsyn kan göras under borring.

### **Finansiering**

Inte aktuellt.

### **Samråd**

Inte aktuellt.

### **Beslutsunderlag**

Tjänsteskrivelse till samhällsbyggnadsnämnden daterad den 2 maj 2024.

Lokala föreskrifter för att skydda människors hälsa och miljön i

Vadstena kommun.

### **Beslutet med handlingar expedieras till**

Samhällsbyggnadsnämndens beslut expedieras till:

Kommunstyrelsen

Kommunfullmäktiges beslut expedieras till:

Länsstyrelsen Östergötland, Rättsenheten, 581 86 Linköping

Samhällsbyggnadsnämnden

Samhällsbyggnadsförvaltningen

Rebecka Bäck  
Samhällsbyggnadschef

Therése Engdahl  
Miljöchef

#### **Vadstena kommun**

592 80 Vadstena BESÖKSADRESS Klosterledsgatan 35 TEL 010-234 70 00 FAX 0143-151 90

E-POST vadstena.kommun@vadstena.se WEBB www.vadstena.se



VADSTENA  
KOMMUN

# LOKALA FÖRESKRIFTER FÖR ATT SKYDDA MÄNNISKORS HÄLSA OCH MILJÖN I VADSTENA KOMMUN



## Versionshistorik

<b>Datum</b>	<b>Beskrivning</b>	<b>Uppföljning</b>
25 september 2024	Antagen	Vid behov

## LOKALA FÖRESKRIFTER FÖR ATT SKYDDA MÄNNISKORS HÄLSA OCH MILJÖN I VADSTENA KOMMUN

Med stöd av 9 kap. 7-8 och 11-13 § § miljöbalken (1998:808) samt 13, 17, 39-40 och 42-44 § § förordningen (1998:899) om miljöfarlig verksamhet och hälsoskydd meddelar kommunfullmäktige följande lokala föreskrifter för att skydda människors hälsa och miljön.

### **Inledande bestämmelser**

#### **§ 1**

Utöver bestämmelserna i miljöbalken (1998:808) och förordningen om miljöfarlig verksamhet och hälsoskydd (1998:899) gäller följande lokala föreskrifter för att skydda människors hälsa och miljön.

Samhällsbyggnadsnämnden är ansvarig nämnd enligt dessa lokala föreskrifter.

### **Djurhållning**

#### **§ 2**

Det krävs tillstånd för att inom område med detaljplan eller områdesbestämmelser hålla

- nötkreatur, häst, get, får eller svin,
- pälsdjur eller fjäderfä som inte är sällskapsdjur (inte tupp),
- giftig orm

### **Gödselhantering**

#### **§ 3**

Det krävs tillstånd för att sprida naturligt gödsel, slam eller annan orenlighet inom område för detaljplan.

Tillstånd krävs inte för spridning av välbrunnen gödsel från nöt, häst eller fjäderfä i ringa omfattning och om nedmyllning sker i omedelbar anslutning till spridning.

### **Tomgångskörning**

#### **§ 4**

En förbränningsmotor i stillastående motordrivet fordon får hållas i gång i högst en minut.

Detta gäller inte om:

- trafikförhållandena föranlett fordonet att stanna, till exempel i trafikkö.
- motorn hålls i gång för att – i den mån det behövs för fordonets ändamålsenliga brukande – driva annan anordning (på fordonet) än sådan som avser uppvärmning.

Omedelbart tomgångskörningsförbud gäller dock fordon som stannats vid broöppning och järnvägsövergång.

### **Installation av värmepump**

#### **§ 5**

Det krävs tillstånd för att installera värmepump för att ta vara på naturlig värmeenergi från mark, berg, ytvatten eller grundvatten.

### **Avloppsanordningar**

#### **§ 6**

Det krävs tillstånd för att inrätta annan avloppsanordning än vad som avses i 13 § första stycket förordningen om miljöfarlig verksamhet och hälsoskydd, exempelvis avloppsanordningar för bad-, disk- och tvättavloppsvatten, inom de områden som har märkts ut på kartbilagan.

### **Torrtoalett**

#### **§ 7**

Det krävs anmälan för att inrätta torrtoalett.

### **Eldning**

#### **§ 8**

Det är förbjudet att elda löv, kvistar och annat trädgårdsavfall inom områden med detaljplan. Valborgsmässoeld är undantagen föreskriften. Eldning får aldrig ske i strid med gällande brandföreskrifter.

### **Ansökan och anmälan**

#### **§ 9**

Enligt förordningen om miljöfarlig verksamhet och hälsoskydd (1998:899) ska en ansökan eller anmälan till samhällsbyggnadsnämnden vara skriftlig och innehålla de uppgifter som behövs för ärendet samt de ritningar och tekniska beskrivningar som behövs för att bedöma de anordningar, lokaler och anläggningar som avses i ansökan.

## **Sanktioner**

### **§ 10**

I Miljöbalken finns bestämmelser om vilka sanktioner som kan bli aktuella vid överträdelse av dessa paragrafer.

## **Undantag**

### **§ 11**

Samhällsbyggnadsnämnden får medge undantag från vad som gäller enligt dessa föreskrifter om det kan ske utan väsentlig olägenhet ur miljö- och hälsoskyddssynpunkt.

## **Avgift**

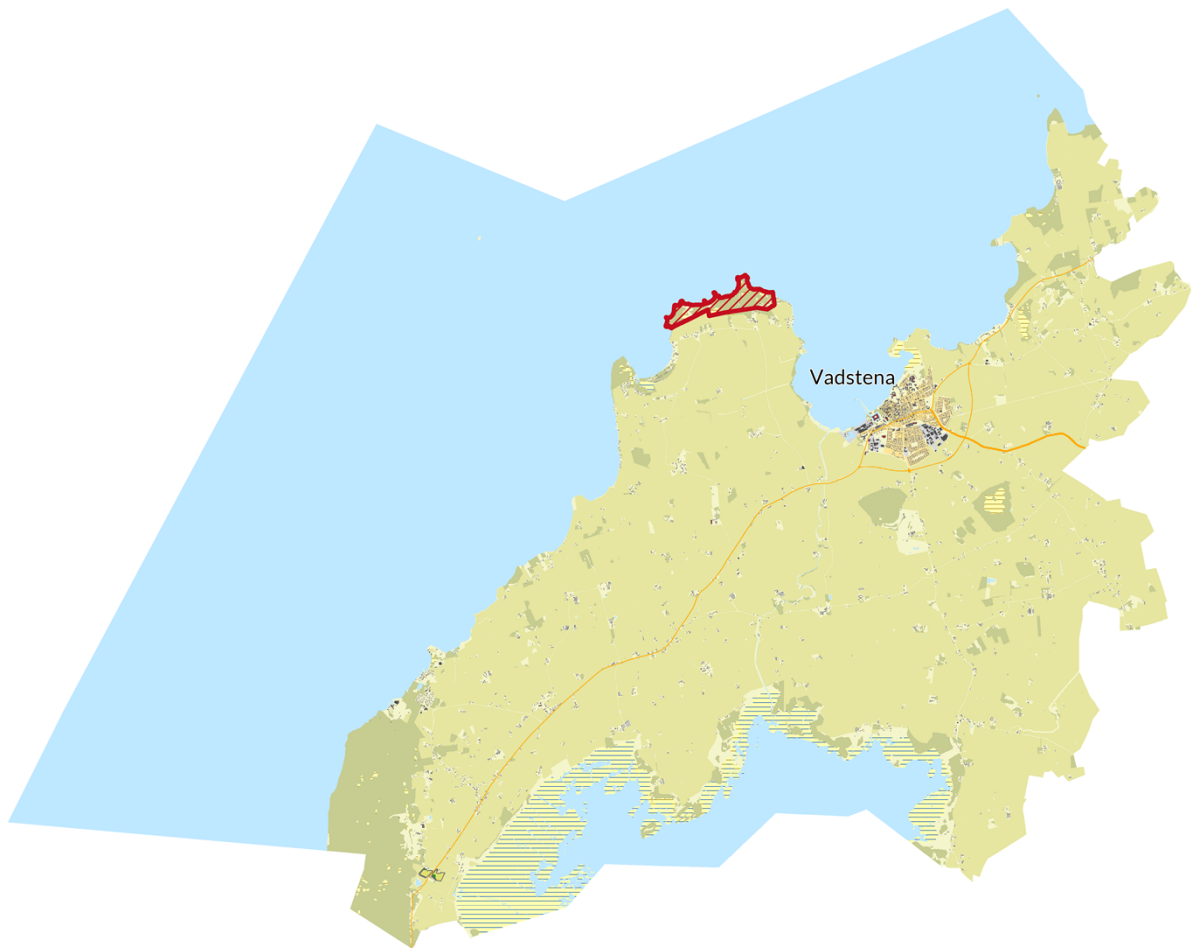
### **§ 12**

Samhällsbyggnadsnämnden tar ut en avgift för prövning av ansökningar om tillstånd och undantag samt för tillsyn enligt dessa föreskrifter utifrån den taxa för prövning och tillsyn inom miljöbalkens område som kommunfullmäktige antagit.

Bilaga: Kartbilaga

Kartbilaga: MHN- protokoll 1998-0129

Markerat med områdesbestämmelser för Nässjahalvön





## Tjänsteskrivelse till samhällsbyggnadsnämnden

### **Taxa för prövning och tillsyn enligt miljöbalken och strålskyddslagen, revidering**

Vår beteckning: SBN/2024:77 – 406

#### **Förslag till beslut**

Samhällsbyggnadsnämnden föreslår att kommunstyrelsen föreslår att kommunfullmäktige beslutar:

1. Taxa för prövning och tillsyn enligt miljöbalken och strålskyddslagen antas.
2. Samhällsbyggnadsnämnden får för varje kalenderår (avgiftsår) besluta att höja de i denna taxa antagna fasta avgifterna och timavgifterna med en procentsats som motsvarar de tolv senaste månadernas förändring fördelat på en kombination av konsumentprisindex.
3. Taxan gäller från 25 september 2024.

#### **Sammanfattning**

I taxa för prövning och tillsyn enligt miljöbalken och strålskyddslagen styrs den avgift som miljöavdelningen tar ut för sin handläggning av ärenden. I föreslagen revidering av taxan har prövning av ansökan om tillstånd för inrättande av värmepumpsanläggning för utvinning av värme ur mark, berg, ytvatten eller grundvatten lagts till. Tillägget är en följd av att Lokala föreskrifter för att skydda människors hälsa och miljön kompletterats med tillståndskrav för installation av värmepump. Prövning av ansökan om tillstånd genererar mer handläggning och därigenom högre avgift än tidigare anmälan om installation.

### **Finansiering**

Ej aktuellt.

### **Samråd**

Ej aktuellt.

### **Beslutsunderlag**

Tjänsteskrivelse till samhällsbyggnadsnämnden daterad 2 maj 2024.

Taxa för prövning och tillsyn enligt miljöbalken och strålskyddslagen.

### **Beslutet med handlingar expedieras till**

Samhällsbyggnadsnämndens beslut expedieras till:

Kommunstyrelsen

Kommunfullmäktiges beslut expedieras till:

Länsstyrelsen Östergötland, Rättsenheten, 581 86 Linköping

Samhällsbyggnadsnämnden

Samhällsbyggnadsförvaltningen

Rebecka Bäck  
Samhällsbyggnadschef

Therése Engdahl  
Miljöchef



VADSTENA  
KOMMUN

# Taxa för prövning och tillsyn enligt miljöbalken och strålskyddslagen

Gäller från och med 25 september 2024

**Antagen av kommunfullmäktige den 25 september 2024, § XX**

Ärendebeteckning: KS/2024::XX-406 Taxor, avgifter | Ansvarig handläggare: Miljöchef





VADSTENA  
KOMMUN

## Versionshistorik

Datum	Beskrivning	Uppföljning
2024-09-25	Antagen	Vid behov



VADSTENA  
KOMMUN

## Innehåll

<b>Taxa för prövning och tillsyn enligt miljöbalken och strålskyddslagen .....</b>	<b>1</b>
Taxebilaga 1, Avgifter för prövning av ansökan, handläggning av anmälan samt övrig tillsyn .....	6
Taxebilaga 2, Avgiftsklasser för miljöfarlig verksamhet och hälsoskyddsverksamheter .....	12
Miljöskyddsverksamheter .....	13
Hälsoskyddsverksamheter .....	53

# **Taxa för prövning och tillsyn enligt miljöbalken och strålskyddslagen**

## **Inledande bestämmelser**

1 § Denna taxa gäller avgifter för Vadstena kommuns kostnader för prövning och tillsyn enligt miljöbalken och strålskyddslagen, bestämmelser meddelade med stöd av miljöbalken och strålskyddslagen eller EU:s förordningar inom miljöbalkens tillämpningsområde, bl.a. vad gäller naturvård och kulturvård, skydd av områden, miljöfarlig verksamhet, hälsoskydd, verksamheter som orsakar miljöskador, vattenverksamhet, skötsel av jordbruksmark, kemiska produkter, biotekniska organismer och varor, avfall och producentansvar.

Utöver vad som anges i denna taxa kan ersättning till Samhällsbyggnadsnämnden utgå bl.a. enligt 26 kap. 22 § miljöbalken för undersökningskostnader och enligt 25 kap. 2 § miljöbalken för rättegångskostnader

2 § Avgift enligt denna taxa ska betalas för

1. Handläggning och andra åtgärder med anledning av ansökningar om tillstånd, dispens eller undantag.
2. Handläggning och andra åtgärder med anledning av anmälan av verksamhet eller åtgärd.
3. Handläggning och andra åtgärder vid tillsyn i övrigt.

3 § Avgift enligt denna taxa tas inte ut för

1. Tillsyn som föranleds av klagomål som är obefogat och inte kräver utredning.
2. Handläggning som föranleds av ett beslut av nämnd enligt miljöbalken, strålskyddslagen, bestämmelser meddelade med stöd av miljöbalken eller EU-förordningar inom miljöbalkens område överklagas.
3. Upprättande av ansökan om utdömande av vite.

4 § Beslut om nedsättning eller efterskänkning av avgiften fattas av Samhällsbyggnadsnämnden.

5 § Enligt 27 kap. 3 § miljöbalken är alla som är skyldiga att betala en avgift enligt denna taxa, eller enligt 26 kap. 22 § miljöbalken, skyldiga att lämna de uppgifter som behövs för att avgiftens eller ersättningens storlek ska kunna bestämmas.

### **Timavgift**

6 § Avgiftsuttag sker:

1. I förhållande till de avgiftsnivåer som motsvaras av handläggningstid enligt taxebilaga 1 (fast avgift).
2. I förhållande till den årliga handläggningstid som anläggningen eller verksamheten tilldelats i taxebilaga 2 (fast årlig tillsynsavgift).
3. I förhållande till den faktiskt nedlagda tillsynstiden i det enskilda ärendet (timavgift).
4. Enligt de andra grunder som anges i taxan.

7 § Vid tillämpning av denna taxa är timavgiften handläggningskostnaden per hel timmes handläggningstid 1 070 kr från och med 1 januari 2024.

8 § I de fall timavgift tas ut i förhållande till faktiskt nedlagd handläggningstid avses med handläggningstid den sammanlagda tid som varje tjänsteperson vid nämnden har använt för handläggning och andra åtgärder i ärendet såsom inläsning av ärendet, kontakter med parter, samråd med experter och myndigheter, restid, revisioner och provtagning och kontroller i övrigt, beredning i övrigt av ärendet samt föredragning av beslut. Om den sammanlagda handläggningstiden understiger en halvtimme per år tas ingen timavgift ut.

9 § Samhällsbyggnadsnämnden får för varje kalenderår (avgiftsår) besluta att höja avgifterna i taxan med den procentsats för det innevarande kalenderåret i Prisindex för kommunal verksamhet (PKV) som publiceras av SKR.

Utgångspunkt för indexuppräkningsen är september månad 2023.

### **Avgifter för ansökningar om tillstånd, dispens eller undantag**

10 § Avgift för prövning av ansökningar om tillstånd, dispens eller undantag ska betalas som antingen fast avgift genom tillämpning av den avgiftsnivå som anges i taxebilaga 1 eller i form av timavgift genom att den faktiskt nedlagda handläggningstiden i ärendet multipliceras med timavgiften. Avgift för prövning ska betalas för varje avgiftsbelagt ärende som ansökningen avser.

11 § Om det i ett beslut om tillstånd föreskrivs att en anordning inte får tas i bruk förrän den har besiktigats och godkänts av nämnden ingår kostnaden för en sådan besiktning i den fasta avgiften. Kan anordningen inte godkännas vid den besiktningen och ny besiktning måste ske vid ytterligare ett tillfälle, tas timavgift ut för den ytterligare handläggningstiden.

12 § Avgift för prövning av ansökan om tillstånd, dispens eller undantag ska erläggas av sökanden.

13 § Avgift för prövning ska erläggas även om ansökan avslås. Avgift tas inte ut för en ansökan som återkallas innan handläggning påbörjas.

14 § I ärenden om ansökan om tillstånd till miljöfarlig verksamhet som prövas av kommunen är sökanden i förekommande fall även skyldig att ersätta kommunens kostnader enligt 19 kap. 4 och 5 § § miljöbalken för sakkunniga som har tillkallats av kommunen och för kungörelser i ärendet. Sökanden är även skyldig att ersätta kommunens kostnader för kungörelser i ärendet om tillstånd, dispens eller undantag enligt 7 kap. miljöbalken eller förordningen (1998:1252) om områdesskydd.

15 § Utöver avgift för prövning av tillstånd, dispens eller undantag, kan avgift för tillsyn komma att tas ut för den verksamhet eller åtgärd som prövningen avser enligt vad som anges i denna taxa.

#### **Avgifter för anmälningsärenden**

16 § Avgift för handläggning av anmälan av verksamhet eller åtgärd ska betalas i form av fast avgift motsvarande den för verksamheten eller åtgärden föreskrivna avgiftsnivån i bilaga 1, eller genom att den faktiskt nedlagda handläggningstiden i ärendet multipliceras med timtaxan, eller enligt de grunder i övrigt som anges i taxebilaga 1.

Avgift med anledning av handläggning av anmälan ska betalas för varje avgiftsbelagt ärende som anmälan avser. Om en anmälan omfattar flera miljöfarliga verksamheter enligt taxebilaga 1 ska full avgift betalas för den punkt som medför den högsta avgiften med tillägg av 25 procent av summan av de belopp som anges för övriga verksamheter.

Avgift tas inte ut för en anmälan som återkallas innan handläggningen har påbörjats.

17 § Om det i ett beslut i anmälningsärende föreskrivs att en anordning inte får tas i bruk förrän den har besiktigats och godkänts av nämnden ingår kostnaden för en sådan besiktning i den fasta avgiften. Kan

anordningen inte godkännas vid den besiktningen och ny besiktning måste ske vid ytterligare ett tillfälle, tas timavgift ut för den ytterligare handläggningstiden.

18 § Avgift för handläggningen av anmälan ska betalas av den som driver eller avser att bedriva verksamheten eller vidta åtgärden. I ärenden om anmälan av miljöfarlig verksamhet med beteckningen C i miljöprövningsförordningen är denne i förekommande fall skyldig att ersätta kommunens kostnader för kungörelse i ärendet.

19 § Utöver avgift med anledning av handläggning av anmälan, kan avgift för tillsyn komma att tas ut för den verksamhet eller åtgärd som anmälan avser enligt vad som anges i denna taxa.

#### **Avgift för regelbunden tillsyn**

20 § För regelbunden tillsyn över miljöfarlig verksamhet eller åtgärd och för hälsoskyddsverksamhet, ska en fast årlig avgift betalas enligt vad som framgår av taxebilaga 2.

21 § För industriutsläppsverksamheter, de verksamheter som markerats med (- i) i miljöprövningsförordningen, betalas ett årligt tillägg till den årliga tillsynsavgiften med 30 % av tillsynsavgiften, dock max 10 timmar, multiplicerat med aktuell timavgift.

22 § För verksamheter som omfattas av fast årlig tillsynsavgift får nämnden i särskild ordning besluta om extraordinär tillsynsavgift. Denna avgift tas ut för tillsyn som är föranledd av att verksamhetsutövaren bryter mot villkor, inte följer förelägganden eller förbud eller som orsakats av yttre påverkan i större omfattning. Extraordinär tillsynstid beräknas som timavgift enligt § 6 och ska betalas i efterskott av den som är verksamhetsutövare vid tillsynens utförande.

23 § Om en verksamhetsutövare har verksamheter med verksamhetskoder inom tre eller flera olika verksamhetsgrupper som har

egna rubriker i bilaga 2, så ska total avgift motsvara timmarna från verksamhetsgruppen med det högst angivna timantalet i bilaga 2 med ett tillägg om 25 procent.

24 § För verksamheter som anmälts eller tillståndsprövats ska avgiften bestämmas med utgångspunkt från vad som anges i anmälan eller i tillståndsbeslutet, i fråga om produktionsvolym eller liknande.

25 § Fast årlig avgift omfattar kalenderår och ska betalas i förskott. Sådan avgift ska betalas från och med det kalenderår som följer efter det att beslut om tillstånd till verksamhet meddelats eller anmälan skett – eller i de fall tillstånd eller anmälan inte krävts, verksamheten har påbörjats. För tillsyn som sker dessförinnan tas timavgift ut. Fast årlig avgift ska betalas med helt avgiftsbelopp för varje påbörjat kalenderår som verksamheten bedrivs.

26 § Avgift för tillsyn betalas av den som bedriver eller avser att bedriva verksamheten eller vidta åtgärd som föranleder avgiften. Tillsyn över miljöskador enligt 10 kap. miljöbalken ska betalas av den som enligt det 10 kap. miljöbalken är ansvarig för avhjälpande eller kostnader.

#### **Avgift för tillsyn i övrigt**

27 § Avgift för tillsyn i övrigt ska betalas i form av timavgift genom att den faktiskt nedlagda handläggningstiden i ärendet multipliceras med timtaxan eller enligt de grunder som i övrigt anges i taxebilaga 1.

28 § Avgift för tillsyn betalas av den som bedriver eller avser att bedriva verksamheten, vidtar åtgärd eller i annat fall kan anses ha gett upphov till olägenheter som föranleder tillsynsåtgärden. För tillsyn över miljöskador enligt 10 kap. miljöbalken ska betalas av den som enligt det 10 kap. miljöbalken är ansvarig för avhjälpande eller kostnader.



### **Nedsättning av avgift**

29 § Om det finns särskilda skäl med hänsyn till verksamhetens art, omfattning, tillsynsbehov, nedlagd handläggningstid och övriga omständigheter, får avgift enligt denna taxa i ett enskilt fall sättas ner eller efterskänkas.

### **Avgiftens erläggande**

30 § Betalning av avgift enligt denna taxa ska ske till Vadstena kommun. Betalning ska ske inom tid som anges i beslutet om avgift eller i räkning.

### **Verkställighetsfrågor med mera**

31 § Av 1 kap. 2 § och 9 kap. 4 § förordningen (1998:940) om avgifter för prövning och tillsyn enligt miljöbalken framgår att kommunalnämnds beslut om avgift får verkställas enligt utsökningsbalken.

32 § Av 1 kap. 2 § och 9 kap. 5 § förordningen (1998:940) om avgifter för prövning och tillsyn enligt miljöbalken framgår att kommunal nämnd får förordna att dess beslut om avgift ska gälla omedelbart, även om det överklagas.

33 § Enligt 19 kap. 1 § miljöbalken överklagas kommunalnämnds beslut om avgift till länsstyrelsen.

Denna taxa träder i kraft 2024-01-01. I ärenden som rör tillstånd, anmälningar och dispenser tillämpas taxan som kommer in efter denna dag.

**Taxebilaga 1, Avgifter för prövning av ansökan,  
handläggning av anmälan samt övrig tillsyn**

<b>Allmänna hänsynsregler med mera</b>	<b>Avgift</b>
--	---------------

Tillsyn över att miljöbalkens hänsynsregler (2 kap. 2-5 § § ) efterlevs	Timavgift i de fall tillsynen inte ingår i den årliga tillsynsavgiften enligt taxebilaga 2.
<b>Skydd av naturen</b>	
<b>Prövning</b>	
Prövning av ansökan om tillstånd till verksamhet eller åtgärd som inte får utföras utan tillstånd enligt föreskrifter för vattenskyddsområde	timavgift
Prövning av ansökan om dispens eller undantag från föreskrifter för vattenskyddsområde	timavgift
<b>Anmälan</b>	
Handläggning av anmälan om en verksamhet eller åtgärd inom vattenskyddsområde som kräver anmälan enligt föreskrifter för vattenskyddsområde	timavgift
<b>Tillsyn</b>	
Tillsyn enligt föreskrifter för vattenskyddsområde eller i övrigt som gäller skydd av områden, djur- och växtarter eller naturmiljön i övrigt.	timavgift

<b>Miljöfarlig verksamhet</b>	
<b>Prövning</b>	
<p>Prövning av ansökan om inrättande av avloppsanordning eller anslutning av vattentoalett enligt 13 § förordningen (1998:899) om miljöfarlig verksamhet och hälsoskydd avseende:</p> <ol style="list-style-type: none"> <li>1. Inrättande av vattentoalett med sluten tank</li> <li>2. Inrättande av vattentoalett med avloppsutsläpp till mark eller vatten</li> <li>3. Inrättande av avloppsanordning utan vattentoalett inom angivna områden i lokala föreskrifter</li> <li>4. Anslutning av vattentoalett till befintlig avloppsanordning</li> <li>5. Inrättande av gemensam tillståndspliktig avloppsanordning för 6-25 personekvivalenter</li> <li>6. Inrättande av gemensam tillståndspliktig avloppsanordning för 26-200 personekvivalenter</li> </ol>	<p>6 x timavgift</p> <p>7 x timavgift</p> <p>7 x timavgift</p> <p>5 x timavgift</p> <p>9 x timavgift</p> <p>timavgift</p>
<p>Prövning av ansökan om tillstånd för inrättande av värmepumpsanläggning för utvinning av värme ur mark, ytvatten eller grundvatten enligt 17 § förordningen (1998:899) om miljöfarlig verksamhet avseende:</p> <ol style="list-style-type: none"> <li>1. Berg- eller ytjordvärmepump</li> <li>2. Övriga anläggningar</li> </ol>	<p>3 x timavgift</p> <p>3 x timavgift</p>

Prövning av frågor om att godkänna avfallshanteringsplaner när det gäller verksamhet på platser som ankommer på kommunen enligt 3 kap. 9 § lagen om förorening från fartyg	timavgift
<b>Anmälan</b>	
Handläggning av anmälan av verksamhet som har beteckningen C i Miljöprövningsförordningen (2013:251).	timavgift
Handläggning av anmälan avseende:	
1. Inrättande av avloppsanordning utan vattentoalett enligt 13 § förordningen (1998:899) om miljöfarlig verksamhet och hälsoskydd	6 x timavgift
2. Ändring av avloppsanordning enligt 14 § förordningen(1998:899) om miljöfarlig verksamhet och hälsoskydd	6 x timavgift
<b>Tillsyn</b>	
Återkommande tillsyn över miljöfarlig verksamhet enligt förteckning i taxebilaga 2.	Årlig tillsynsavgift enligt taxebilaga 2
Tillsyn över miljöfarlig verksamhet i övrigt	timavgift
<b>Hälsoskydd</b>	
<b>Prövning</b>	
Prövning av ansökan om att hålla vissa djur inom område med detaljplan eller områdesbestämmelser enligt vad kommunen föreskrivit med stöd av 39 § förordningen (1998:899) om miljöfarlig verksamhet	3 x timavgift
1. Nötkreatur, häst, get, får eller svin	3 x timavgift
2. Pälsdjur eller fjäderfä som inte är sällskapsdjur	3 x timavgift

3. Orm	
Prövning av ansökan om spridning av naturligt gödsel, slam och annan orenlighet enligt vad kommunen föreskrivit med stöd av 40 och 42 § § förordningen (1998:899) om miljöfarlig verksamhet och hälsoskydd	4 x timavgift
Annan prövning av frågor om tillståndsdispenser samt tillsyn i övrigt enligt lokala föreskrifter för människors hälsa och miljön	timavgift
<b>Anmälan</b>	
Handläggning av anmälan att inrätta annat slag av toalett än vattentoalett enligt vad kommunen föreskrivit med stöd av 40 § förordningen (1998:899) om miljöfarlig verksamhet och hälsoskydd	3 x timavgift
1. förmultningstoalett	3 x timavgift
2. torrtoalett med latrinkompostering	
Handläggning av anmälan om att anlägga gödselstad eller annan upplagsplats för djurspillning enligt 37 och 42 § § förordningen (1998:899) om miljöfarlig verksamhet och hälsoskydd	3 x timavgift
Handläggning av anmälan enligt 38 § förordningen om miljöfarlig verksamhet och hälsoskydd om att driva eller arrangera	6 x timavgift
1. Verksamhet där allmänheten yrkesmässigt erbjuds hygienisk behandling som innebär risk för blodsmitta eller annan smitta genom användning av skalpeller, akupunktur nålar, piercingsverktyg eller andraliknande skärande eller stickande verktyg med påtaglig hälsorisk som	

tatuering, piercing, skönhetsbehandling som innebär silikoninjektioner, medicinsk fotvård, måttlig hälsorisk: öronhåltagning, akupunktur	6 x timavgift
2. Bassängbad som är upplåtna åt allmänheten eller som annars används av många människor	10 x timavgift
3. Skol- och fritidsverksamhet:	8 x timavgift
- Skola med mer än 400 elever	6 x timavgift
- Skola med mer än 100 och mindre än 400 elever	6 x timavgift
- Skola med högst 100 elever	
- Förskola, öppen förskola, fritidshem, öppen fritidsverksamhet eller förskoleklass	
<b>Tillsyn</b>	
Tillsyn av strandbad som är upplåtet för allmänheten eller annars utnyttjas av många enligt Naturvårdsverkets föreskrifter om strandbadvatten (SNFS 1996:6)	1 x timavgift per strandbad
Avloppsinventering, enskilt avlopp	3 x timavgift
Tillsyn i övrigt av hälsoskydd	timavgift
<b>Strålskydd</b>	
<b>Anmälan</b>	
Handläggning av anmälan enligt 10 § Strålsäkerhetsmyndighetens föreskrifter om solarier (SSMFS 2012:5)	5 x timavgift
<b>Tillsyn</b>	
Tillsyn av solarieverksamheter enligt strålskyddslagen	4 x timavgift

<b>Miljöskador</b>	
<b>Tillsyn</b>	
Tillsyn av mark- och vattenområden, grundvatten, byggnader och anläggningar enligt 10 kap. miljöbalken	timavgift
<b>Vattenverksamhet</b>	
<b>Tillsyn</b>	
Tillsyn av vattenverksamhet	timavgift
<b>Jordbruk och annan verksamhet</b>	
<b>Tillsyn</b>	
Tillsyn över verksamhet som berörs av föreskrifter som meddelats enligt 12 kap. 10 § miljöbalken	timavgift
Tillsyn i övrigt av jordbruk och annan verksamhet	timavgift
<b>Kemiska produkter</b>	
<b>Prövning</b>	
Prövning av ansökan enligt om spridning av kemiska bekämpningsmedel	timavgift
<b>Anmälan</b>	
Handläggning av anmälan om spridning av kemiska bekämpningsmedel	timavgift
Handläggning av anmälan om skydd mot mark- och vattenförorening vid lagring av brandfarliga vätskor	timavgift



<b>Tillsyn</b>	
Återkommande tillsyn av anläggningar som innehåller CFC, HCFC, halon, HFC vilka ska lämna rapport enligt 29 § förordning (2007:846) om fluorerade växthusgaser	3 x timavgift
Tillsyn i övrigt av kemiska produkter	timavgift
<b>Avfall och producentansvar</b>	
<b>Prövning</b>	
Prövning av ansökan om dispens/tillstånd att själv återvinna och bortskaffa avfall på fastigheten enligt 15 kap. 18 § tredje och fjärde styckena miljöbalken	2 x timavgift
Prövning av ansökan om dispens enligt vad som föreskrivs i kommunens föreskrifter om avfallshantering	2 x timavgift
Prövning av övriga ansökningar	timavgift
<b>Anmälan</b>	
Handläggning av anmälan från fastighetsägare om att på fastigheten kompostera eller på annat sätt återvinna eller bortskaffa annat hushållsavfall än trädgårdsavfall enligt 45 § avfallsförordningen (2011:927)	2 x timavgift
Handläggning av övriga anmälningar enligt kommunens föreskrifter om avfallshantering	timavgift
<b>Tillsyn</b>	
Återkommande tillsyn över transportörer av farligt avfall med tillstånd enligt avfallsförordningen (2011:927)	timavgift
Tillsyn i övrigt av avfallshantering och producentansvar	timavgift

**Taxebilaga 2, Avgiftsklasser för miljöfarlig verksamhet  
och hälsoskyddsverksamheter**

Följande förkortningar används i tabellen:

**MPF**= Miljöprövningsförordningen

**VK/KK**= Verksamhetskod/Klassningskod

**TF**= Tidsfaktor

**PN**=Prövningsnivå

**T**= Timavgift

**A** och **B**= tillståndsplikt **C**=anmälningsplikt **U**= utan prövnings-/anmälningsplikt

### Miljöskyddsverksamheter

Lagrum i MPF	VK/ KK	TF	PN	Beskrivning
				<b>JORDBRUK</b>
				<b>Djurhållning</b>
2 kap 3 §	1.20		C	<p>Anläggning med stadigvarande djurhållning med mer än 100 djurenheter, dock inte inhägnad.</p> <p>Med en djurenhet avses:</p> <ol style="list-style-type: none"> <li>1. en mjölkko eller sinko, inklusive kalv upp till en månads ålder,</li> <li>2. sex kalvar från en månads upp till sex månaders ålder,</li> <li>3. tre övriga nöt, sex månader eller äldre,</li> <li>4. tre suggor eller betäckta gyltor, inklusive smågrisar upp till tolv veckors ålder,</li> <li>5. tio slaktsvin, obetäckta gyltor eller avelsgaltar, tolv veckor eller äldre,</li> <li>6. en häst, inklusive föl upp till sex månaders ålder,</li> <li>7. tio minkhonor för avel, inklusive valpar upp till åtta månaders ålder och avelshannar,</li> <li>8. etthundra kaniner,</li> <li>9. etthundra värphöns eller kycklingmödrar, sexton veckor eller äldre,</li> <li>10. tvåhundra unghöns upp till sexton veckors ålder,</li> <li>11. tvåhundra slaktkycklingar,</li> <li>12. etthundra kalkoner, gäss eller ankor, inklusive kycklingar och ungar upp till en veckas ålder,</li> <li>13. femton strutsfåglar av arterna struts, emu eller nandu, inklusive kycklingar upp till en veckas ålder,</li> </ol>

Lagrum i MPF	VK/ KK	TF	PN	Beskrivning
	1.20-1 1.20-2	10 8		<p>14. tio får eller getter, sex månader eller äldre, 15. fyrtio lamm eller killingar upp till sex månaders ålder, eller 16. i fråga om andra djurarter, det antal djur som har en årlig sammanlagd utsöndring motsvarande 100 kilogram kväve eller 13 kilogram fosfor i färsk träck eller urin.</p> <p>Vid beräkningen av antalet djur enligt första stycket 16 ska det alternativ av kväve eller fosfor väljas som ger det lägsta antalet djur.</p> <p>Anmälningssplikten gäller inte</p> <p>1. renskötsel, eller 2. om verksamheten är tillståndspliktig enligt 1 eller 2 §.</p> <p>- Mer än 200 djurenheter - Mer än 100 djurenheter</p>
-	1.2001	T	U	<p>Anläggning med stadigvarande djurhållning med mer än 30 djurenheter (det högsta antalet djurenheter under året) men högst 100 djurenheter, dock inte inhägnad. Med en djurenhet avses samma som under 1.20. Denna beskrivning gäller inte renskötsel.</p>
-	1.2002	T	U	<p>Anläggning med stadigvarande djurhållning med minst 2 men högst 30 djurenheter (det högsta antalet djurenheter under året), dock inte inhägnad. Med en djurenhet avses samma som under 1.20. Denna beskrivning gäller inte renskötsel.</p>

Lagrum i MPF	VK/ KK	TF	PN	Beskrivning
				<b>Uppodling av annan mark än jordbruksmark för jordbruksproduktion</b>
2 kap 4 §	1.30	10	C	Uppodling av annan mark än jordbruksmark för produktion av foder, livsmedel eller annan liknande jordbruksproduktion.
				<b>Odling</b>
-	1.3001	T	U	Växthus eller kemikalieintensiv odling med en odlingsyta som är större än 5000 kvadratmeter.
-	1.3002	T	U	Växthus eller kemikalieintensiv odling med en odlingsyta som är större än 2000 men högst 5000 kvadratmeter.
-	1.3003	T	U	Anläggning för torkning av gödsel.
-	1.3004	T	U	Odling av jordbruksmark som är större än 100 hektar för produktion av foder, livsmedel eller annan liknande jordbruksproduktion.
-	1.3005	T	U	Odling av jordbruksmark som är större än 10 hektar men högst 100 hektar för produktion av foder, livsmedel eller annan liknande jordbruksproduktion.
-	1.3006	T	U	Fruktodling med en odlingsyta som är större än 1 hektar.
				<b>FISKODLING OCH ÖVERVINTRING AV FISK</b>
3 kap 2 §	5.20	8	C	Fiskodling eller övervintring av fisk där mer än 1,5 ton foder förbrukas per kalenderår, om inte verksamheten är tillståndspliktig enligt 1 §.
-	5.2001	T	U	Fiskodling eller övervintring av fisk där högst 1,5 ton foder förbrukas per kalenderår.

Lagrum i MPF	VK/ KK	TF	PN	Beskrivning
				<b>UTVINNING, BRYTNING OCH BEARBETNING AV TORV, OLJA, GAS, KOL, MALM, MINERAL, BERG, NATURGRUS OCH ANNAT</b>
				<b>Berg, naturgrus och andra jordarter</b>
-	10.1001	T	U	Uppläggnings- och bortforslings- av redan utbrutet och bearbetat material (torv) efter det att tillsynsmyndigheten meddelat beslut om att tåkten är avslutad.
-	10.2001	T	U	Anläggning för tillverkning av stenvaror genom bearbetning av block ur bruten sten, där den totalt bearbetade stenytan är större än 1 000 kvadratmeter per kalenderår eller den totalt hanterade mängden är större än 800 ton per kalenderår.
-	10.2002	T	U	Anläggning för tillverkning av stenvaror genom bearbetning av block ur bruten sten, där den totalt bearbetade stenytan är högst 1 000 kvadratmeter per kalenderår eller den totalt hanterade mängden är högst 800 ton per kalenderår.
-	10.2003	T	U	Uppläggnings- och bortforslings- av redan utbrutet och bearbetat material (berg, naturgrus eller andra jordarter) efter det att tillsynsmyndigheten meddelat beslut om att tåkten är avslutad.
4 kap 4 §	10.30	12	C	Täkt för markinnehavarens husbehov av mer än 10 000 ton totalt uttagen mängd naturgrus.
-	10.3001	T	U	Täkt för markinnehavarens husbehov av högst

Lagrum i MPF	VK/ KK	TF	PN	Beskrivning
				10 000 ton naturgrus (totalt uttagen mängd).
4 kap 5 §	10.40	8	C	Täkt för markinnehavarens husbehov av 1. mer än 10 000 ton totalt uttagen mängd berg, 2. torv med ett verksamhetsområde större än 5 hektar, eller 3. mer än 50 000 kubikmeter totalt uttagen mängd torv. Anmälningssplikten gäller inte om verksamheten 1. omfattas av bearbetningskoncession enligt lagen (1985:620) om vissa torvfyndigheter, eller 2. är tillståndspliktig enligt 1 eller 2 §.
	10.4001	T	U	Täkt för markinnehavarens husbehov av 1. högst 10 000 ton berg (totalt uttagen mängd), 2. torv med ett verksamhetsområde på högst 5 hektar, eller 3. högst 50 000 kubikmeter torv (totalt uttagen mängd).
4 kap 6 §	10.50	10	C	Anläggning för sortering eller krossning av berg, naturgrus eller andra jordarter 1. inom område som omfattas av detaljplan eller områdesbestämmelser, eller 2. utanför område som omfattas av detaljplan eller områdesbestämmelser, om verksamheten bedrivs på samma plats under en längre tid än trettio kalenderdagar under en tolv månaders-period.
-	10.5001	T	U	Anläggning för sortering eller krossning av berg, naturgrus eller andra jordarter utanför område som omfattas av detaljplan eller områdesbestämmelser, om



<b>Lagrum i MPF</b>	<b>VK/ KK</b>	<b>TF</b>	<b>PN</b>	<b>Beskrivning</b>
				verksamheten bedrivs på samma plats under högst trettio kalenderdagar under en tolv månadersperiod.
4 kap 7 §	10.60	10	C	Anläggning för framställning, bearbetning eller omvandling av bränsle eller bränsleprodukt som baseras på mer än 500 ton torv per kalenderår.
-	10.6001	T	U	Anläggning för framställning, bearbetning eller omvandling av bränsle eller bränsleprodukt som baseras på högst 500 ton torv per kalenderår.
				<b>Råpetroleum, naturgas och kol</b>
4 kap 10 §	11.30	12	C	Industriell tillverkning av briketter av kol eller brunkol.
				<b>Annan utvinningsindustri</b>
4 kap 17 §	13.70	8	C	Djupborrning som inte är tillståndspliktig enligt 8 eller 9 §.
				<b>LIVSMEDEL OCH FODER</b>
				<b>Animaliska råvaror</b>
5 kap 3 §	15.30	T	C	Slakteri för en produktion baserad på mer än 50 ton slaktvikt per kalenderår, om verksamheten inte är tillståndspliktig enligt 1 eller 2 §.
-	15.3001	T	U	Slakteri för en produktion baserad på högst 50 ton slaktvikt per kalenderår, om verksamheten inte är tillståndspliktig enligt 15.10 eller 15.20. Punkten gäller inte restauranger, butiker, caféer och liknande med huvudsaklig servering eller försäljning till allmänheten.

Lagrum i MPF	VK/ KK	TF	PN	Beskrivning
5 kap 6 §	15.50		C	Anläggning för framställning av livsmedel med beredning och behandling av animaliska råvaror (utom mjölk, fisk och skaldjur) för en produktion av mer än 400 ton men högst 18 500 ton produkter per kalenderår, om verksamheten inte är anmälningspliktig enligt 9 §.
	15.50-1	50		-Chark och styckning - för en produktion av mer än 10 000 ton men högst 18 500 ton produkter per kalenderår.
	15.50-2	37		- Chark och styckning - för en produktion av mer än 400 ton men högst 10 000 ton produkter per kalenderår.
	15.50-3	37		- Beredning och behandling av animaliska råvaror (utom mjölk, fisk och skaldjur) för en produktion av mer än 10 000 ton men högst 18 500 ton produkter per kalenderår.
	15.50-4	32		- Beredning och behandling av animaliska råvaror (utom mjölk, fisk och skaldjur) för en produktion av mer än 400 ton men högst 10 000 ton produkter per kalenderår.
-	15.5001	T	U	Anläggning för framställning av livsmedel med beredning och behandling av animaliska råvaror - chark och styckning - för en produktion av högst 400 ton produkter per kalenderår, om verksamheten inte är anmälningspliktig enligt 15.80.  Punkten gäller inte restauranger, butiker, caféer och liknande med huvudsaklig servering eller försäljning till allmänheten.

<b>Lagrum i MPF</b>	<b>VK/ KK</b>	<b>TF</b>	<b>PN</b>	<b>Beskrivning</b>
-	15.5002	T	U	<p>Anläggning för framställning av livsmedel med beredning och behandling av animaliska råvaror (utom mjölk, fisk och skaldjur) för en produktion av högst 400 ton produkter per kalenderår, om verksamheten inte är anmälningspliktig enligt 15.80.</p> <p>Punkten gäller inte restauranger, butiker, caféer och liknande med huvudsaklig servering eller försäljning till allmänheten.</p>
-	15.6001	T	U	<p>Anläggning för beredning eller konservering av fisk eller skaldjur eller för tillverkning av fiskmjöl, fiskolja eller fiskpelletar för en produktion baserad på högst 500 ton fisk eller skaldjur per kalenderår, om verksamheten medför utsläpp av vatten som inte leds till ett externt avloppsreningsverk som är tillståndspliktigt enligt 90.10.</p> <p>Punkten gäller inte restauranger, butiker, caféer och liknande med huvudsaklig servering eller försäljning till allmänheten.</p>
5 kap 8 §	15.70	8	C	<p>Anläggning för beredning eller konservering av fisk eller skaldjur eller för tillverkning av fiskmjöl, fiskolja eller fiskpelletar för en produktion baserad på mer än 10 ton fisk eller skaldjur per kalenderår.</p> <p>Anmälningsplikten gäller inte hållbarhetsbehandling genom endast frysning, torkning eller saltning eller om verksamheten är tillstånds- eller anmälningspliktig enligt 7 eller 9 §.</p>

Lagrum i MPF	VK/ KK	TF	PN	Beskrivning
-	15.7001	T	U	Anläggning för beredning eller konservering av fisk eller skaldjur eller för tillverkning av fiskmjöl, fiskolja eller fiskpelletar för en produktion baserad på högst 10 ton fisk eller skaldjur per kalenderår.  Punkten gäller inte restauranger, butiker, caféer och liknande med huvudsaklig servering eller försäljning till allmänheten.
5 kap 9 §	15.80  <i>15.80-1</i> <i>15.80-2</i>	  12 8	C	Rökeri för en produktion av mer än 50 ton men högst 18 500 ton rökta produkter per kalenderår.  - Mer än 500 ton men högst 18 500 ton rökta produkter per kalenderår.  - Mer än 50 ton men högst 500 ton rökta produkter per kalenderår.
-	15.8001	T	U	Rökeri för en produktion av högst 50 ton rökta produkter per kalenderår.
				<b>Vegetabiliska råvaror</b>
-	15.9001	T	U	Anläggning för framställning av livsmedel med beredning och behandling av vegetabiliska råvaror för en produktion av högst 75 000 ton produkter per kalenderår, eller högst 600 ton per dygn, om anläggningen är i drift i högst 90 dygn i rad under ett kalenderår.  Punkten gäller inte om verksamheten endast innebär paketering. Punkten gäller inte heller restauranger,

Lagrum i MPF	VK/ KK	TF	PN	Beskrivning
				butiker, caféer och liknande med huvudsaklig servering eller försäljning till allmänheten.
5 kap 11 §	15.100	16	C	Bageri som förbrukar mer än 15 ton torrjäst eller 50 ton annan jäst per kalenderår, om verksamheten inte är tillståndspliktig enligt 10 §.
-	15.1000 1	T	U	Bageri som förbrukar högst 15 ton torrjäst eller 50 ton annan jäst per kalenderår, om verksamheten inte är tillståndspliktig enligt 15.90.  Punkten gäller inte restauranger, butiker, caféer och liknande med huvudsaklig servering eller försäljning till allmänheten.
5 kap 13 §	15.120	32	C	Anläggning för beredning eller konservering av frukt, bär, rotfrukter eller grönsaker för en produktion baserad på mer än 2 000 ton råvara per kalenderår.  Anmälningsplikten gäller inte: 1. beredning eller konservering genom endast frysning eller torkning, 2. beredning genom endast tvättning eller rensning, eller 3. verksamhet som är tillståndspliktig enligt 10 eller 12 §.
-	15.1200 1	T	U	Anläggning för beredning eller konservering av frukt, bär, rotfrukter eller grönsaker för en produktion baserad på högst 2 000 ton råvara per kalenderår.

Lagrum i MPF	VK/ KK	TF	PN	Beskrivning
				Punkten gäller inte restauranger, butiker, caféer och liknande med huvudsaklig servering eller försäljning till allmänheten.
5 kap 14 §	15.130	12	C	Anläggning för endast tvättning eller rensning av frukt, bär, rotfrukter eller grönsaker för en produktion baserad på mer än 2 000 ton råvara per kalenderår, om verksamheten medför utsläpp av vatten som inte leds till ett externt avloppsreningsverk som är tillståndspliktigt enligt 28 kap. 1 §.
-	15.1300 1	T	U	Anläggning för endast tvättning eller rensning av frukt, bär, rotfrukter eller grönsaker för en produktion baserad på högst 2 000 ton råvara per kalenderår, om verksamheten medför utsläpp av vatten som inte leds till ett externt avloppsreningsverk som är tillståndspliktigt enligt 90.10.  Punkten gäller inte restauranger, butiker, caféer och liknande med huvudsaklig servering eller försäljning till allmänheten.
5 kap 15 §	15.140  15.140- 1 15.140- 2	32 12	C	Anläggning för tillverkning av kvarnprodukter för en produktion av mer än 1 000 ton per kalenderår, om verksamheten inte är tillståndspliktig enligt 10 §.  - Mer än 50 000 ton per kalenderår. - Mer än 1 000 ton men högst 50 000 ton per kalenderår.

Lagrum i MPF	VK/ KK	TF	PN	Beskrivning
-	15.1400 1	T	U	Anläggning för tillverkning av kvarnprodukter för en produktion av högst 1 000 ton per kalenderår.  Punkten gäller inte restauranger, butiker, caféer och liknande med huvudsaklig servering eller försäljning till allmänheten.
-	15.1400 2	T	U	Sil oanläggning för torkning, rensning eller lagring av spannmål med en lagringskapacitet av mer än 10 000 ton.
5 kap 17 §	15.160	25	C	Anläggning för tillverkning av stärkelse, stärkelsederivat eller socker, om verksamheten inte är tillståndspliktig enligt 10 eller 16 §.
				<b>Mjolk, oljor och fetter</b>
5 kap 20 §	15.180  <i>15.180-1</i>  <i>15.180-2</i>  <i>15.180-3</i>	  32  25  12	C	Anläggning för framställning av mjölkprodukter (utom glass) för en produktion baserad på en invägning av mer än 500 ton per kalenderår, om verksamheten inte är tillståndspliktig enligt 19 §.  - Mer än 50 000 ton per kalenderår.  - Mer än 20 000 ton men högst 50 000 ton per kalenderår.  - Mer än 500 ton men högst 20 000 ton per kalenderår.
-	15.1800 1	T	U	Anläggning för framställning av mjölkprodukter (med undantag av glass) för en produktion baserad på en invägning av högst 500 ton per kalenderår.

Lagrum i MPF	VK/ KK	TF	PN	Beskrivning
				Punkten gäller inte restauranger, butiker, caféer och liknande med huvudsaklig servering eller försäljning till allmänheten.
5 kap 22 §	15.200	12	C	Anläggning för framställning eller raffinering av vegetabiliska eller animaliska oljor eller fetter eller produkter av sådana oljor eller fetter för en produktion av mer än 100 ton per kalenderår, om verksamheten inte är tillståndspliktig enligt 4, 10, 19 eller 21 §.
-	15.2000 1	T	U	Anläggning för framställning eller raffinering av vegetabiliska eller animaliska oljor eller fetter eller produkter av sådana oljor eller fetter för en produktion av högst 100 ton per kalenderår.  Punkten gäller inte restauranger, butiker, caféer och liknande med huvudsaklig servering eller försäljning till allmänheten.
				<b>Glass</b>
5 kap 24 §	15.220	8	C	Anläggning för tillverkning av glass för en produktion av mer än 10 ton per kalenderår, om verksamheten inte är tillståndspliktig enligt 10, 19 eller 23 §.
-	15.2200 1	T	U	Anläggning för tillverkning av glass för en produktion av högst 10 ton per kalenderår.  Punkten gäller inte restauranger, butiker, caféer och liknande med huvudsaklig servering eller försäljning till allmänheten.



Lagrum i MPF	VK/ KK	TF	PN	Beskrivning
				<b>Drycker</b>
5 kap 26 §	15.240		C	Anläggning för framställning av råsprit eller av alkoholhaltiga drycker genom jäsning eller destillation, motsvarande mer än 10 ton ren etanol per kalenderår, om verksamheten inte är tillståndspliktig enligt 25 §.
	15.240- 1	32 20		- Mer än 500 ton men högst 5 000 ton ren etanol per kalenderår.
	15.240- 2	12		- Mer än 100 ton men högst 500 ton ren etanol per kalenderår.
	15.240- 3			- Mer än 10 ton men högst 100 ton ren etanol per kalenderår.
-	15.2400 1	T	U	Anläggning för framställning av råsprit eller av alkoholhaltiga drycker genom jäsning eller destillation, motsvarande högst 10 ton ren etanol per kalenderår.  Punkten gäller inte restauranger, butiker, caféer och liknande med huvudsaklig servering eller försäljning till allmänheten.
-	15.2400 2	T	U	Anläggning för blandning eller tappning av destillerade alkoholhaltiga drycker eller för framställning, blandning eller tappning av vin, cider eller andra fruktviner.  Punkten gäller inte restauranger, butiker, caféer och liknande med huvudsaklig servering eller försäljning till allmänheten.

<b>Lagrum i MPF</b>	<b>VK/ KK</b>	<b>TF</b>	<b>PN</b>	<b>Beskrivning</b>
-	15.2500 1	T	U	<p>Bryggeri eller annan anläggning för framställning av högst 1 000 m<sup>3</sup> läskedryck per kalenderår.</p> <p>Denna beskrivning gäller endast om verksamheten medför utsläpp av vatten som inte leds till ett externt avloppsreningsverk som är tillståndspliktigt enligt 90.10.</p> <p>Punkten gäller inte restauranger, butiker, caféer och liknande med huvudsaklig servering eller försäljning till allmänheten.</p>
-	15.2500 2	T	U	<p>Bryggeri eller annan anläggning för framställning av högst 1 000 m<sup>3</sup> maldryck per kalenderår.</p> <p>Denna beskrivning gäller endast om verksamheten medför utsläpp av vatten som inte leds till ett externt avloppsreningsverk som är tillståndspliktigt enligt 90.10.</p> <p>Punkten gäller inte restauranger, butiker, caféer och liknande med huvudsaklig servering eller försäljning till allmänheten.</p>
5 kap 28 §	15.260	25	C	<p>Bryggeri eller annan anläggning för framställning av malt eller mer än 1 000 kubikmeter maldryck per kalenderår, om verksamheten medför utsläpp av vatten som leds till ett externt avloppsreningsverk som är tillståndspliktigt enligt 28 kap. 1 §.</p> <p>Anmälningsplikten gäller inte om verksamheten är tillståndspliktig enligt 10 §.</p>

Lagrum i MPF	VK/ KK	TF	PN	Beskrivning
-	15.2600 1	T	U	<p>Bryggeri eller annan anläggning för framställning av högst 1 000 kubikmeter maltdryck per kalenderår, om verksamheten medför utsläpp av vatten som leds till ett externt avloppsreningsverk som är tillståndspliktigt enligt 90.10.</p> <p>Punkten gäller inte restauranger, butiker, caféer och liknande med huvudsaklig servering eller försäljning till allmänheten.</p>
				<b>Annan livsmedelstillverkning</b>
-	15.2700 1	T	U	<p>Anläggning för tillverkning av</p> <ol style="list-style-type: none"> <li>1. högst 100 ton jäst per kalenderår, eller</li> <li>2. startkulturer av mikroorganismer för livsmedelsindustri eller jordbruk, om anläggningen har en sammanlagd reaktorvolym om högst tio kubikmeter.</li> </ol>
5 kap 30 §	15.280  <i>15.280-1</i>  <i>15.280-2</i>	  32 32  12	C	<p>Anläggning för</p> <ol style="list-style-type: none"> <li>1. tillverkning av mer än 500 ton choklad eller konfektyr per kalenderår,</li> <li>2. tillverkning av mer än 1 000 ton pastaprodukt per kalenderår, eller</li> <li>3. rostning av mer än 100 ton kaffe per kalenderår.</li> </ol> <p>Anmälningssplikten gäller inte om verksamheten är tillståndspliktig enligt 10 §.</p> <p>- Mer än 20 000 ton choklad eller konfektyr per kalenderår.</p> <p>- Mer än 5 000 men högst 20 000 ton choklad eller konfektyr per kalenderår.</p>

<b>Lagrum i MPF</b>	<b>VK/ KK</b>	<b>TF</b>	<b>PN</b>	<b>Beskrivning</b>
	15.280- 3 15.280- 4 15.280- 5 15.280- 6	10-15 32 12		<p>- Mer än 500 men högst 5 000 ton choklad eller konfektyr per kalenderår.</p> <p>- Mer än 1 000 ton pastaprodukter per kalenderår.</p> <p>- Rostning av mer än 3 000 ton kaffe per kalenderår.</p> <p>- Rostning av mer än 100 ton men högst 3 000 ton kaffe per kalenderår.</p>
-	15.2800 1	T	U	<p>Anläggning för tillverkning av högst 500 ton choklad eller konfektyr per kalenderår.</p> <p>Punkten gäller inte restauranger, butiker, caféer och liknande med huvudsaklig servering eller försäljning till allmänheten.</p>
-	15.2800 2	T	U	<p>Anläggning för tillverkning av högst 1 000 ton pastaprodukter per kalenderår.</p> <p>Punkten gäller inte restauranger, butiker, caféer och liknande med huvudsaklig servering eller försäljning till allmänheten.</p>
-	15.2800 3	T	U	<p>Anläggning för rostning av högst 100 ton kaffe per kalenderår.</p> <p>Punkten gäller inte restauranger, butiker, caféer och liknande med huvudsaklig servering eller försäljning till allmänheten.</p>

Lagrum i MPF	VK/ KK	TF	PN	Beskrivning
5 kap 32 §	15.300		C	Anläggning för framställning av 1. mer än 15 000 ton livsmedel, om verksamheten a) inte är tillstånds- eller anmälningspliktig enligt någon av 1–31 § § , och b) medför utsläpp av vatten som leds till ett externt avloppsreningsverk som är tillståndspliktigt enligt 28 kap. 1 § , eller
	15.300- 1	50		2. mer än 1 000 ton livsmedel, om verksamheten a) inte är tillstånds- eller anmälningspliktig enligt någon av 1–31 § § , och b) medför utsläpp av vatten som inte leds till ett externt avloppsreningsverk som är tillståndspliktigt enligt 28 kap. 1 § .
	15.300- 2	25		- Mer än 15 000 ton slakteriprodukter per kalenderår, om verksamheten medför utsläpp av vatten som leds till ett externt avloppsreningsverk som är tillståndspliktigt enligt 28 kap. 1 § .
	15.300- 3	25		- Mer än 15 000 ton andra livsmedel, om verksamheten medför utsläpp av vatten som leds till ett externt avloppsreningsverk som är tillståndspliktigt enligt 28 kap. 1 § .  - Mer än 1 000 ton men högst 15 000 ton livsmedel, om verksamheten medför utsläpp av vatten som inte leds till ett externt avloppsreningsverk som är tillståndspliktigt enligt 28 kap. 1 § .

<b>Lagrum i MPF</b>	<b>VK/ KK</b>	<b>TF</b>	<b>PN</b>	<b>Beskrivning</b>
-	15.3000 1	T	U	Anläggning för framställning av högst 15 000 ton livsmedel, om verksamheten a) inte är tillstånds- eller anmälningspliktig enligt någon av beskrivningarna i 15.10-15.290, och b) medför utsläpp av vatten som leds till ett externt avloppsreningsverk som är tillståndspliktigt enligt 90.10  Punkten gäller inte restauranger, butiker, caféer och liknande med huvudsaklig servering eller försäljning till allmänheten.
-	15.3000 2	T	U	Anläggning för framställning av högst 1 000 ton livsmedel, om verksamheten a) inte är tillstånds- eller anmälningspliktig enligt någon av beskrivningarna i 15.10-15.290, och b) medför utsläpp av vatten som inte leds till ett externt avloppsreningsverk som är tillståndspliktigt enligt 90.10.  Punkten gäller inte restauranger, butiker, caféer och liknande med huvudsaklig servering eller försäljning till allmänheten.
5 kap 33 §	15.310	8	C	Anläggning för yrkesmässig industriell förpackning av animaliska eller vegetabiliska produkter som inte sker i någon tillstånds- eller anmälningspliktig verksamhet enligt någon av 1-32 § §.
				<b>Foder</b>
-	15.3200 1	T	U	Anläggning för framställning av produkter som kan användas som djurfoder genom bearbetning av animaliska biprodukter som är kategori 3 material enligt

Lagrum i MPF	VK/ KK	TF	PN	Beskrivning
				Europaparlamentets och rådets förordning (EG) nr 1069/2009 av den 21 oktober 2009 om hälsobestämmelser för animaliska biprodukter och därav framställda produkter som inte är avsedda att användas som livsmedel och om upphävande av förordning (EG) nr 1774/2002, om produktionen baseras på högst 2 500 ton råvara per kalenderår.
5 kap 36 §	15.340  <i>15.340-1</i>  <i>15.340-2</i>	  32  12	C	Anläggning för framställning av foder med beredning och behandling av animaliska råvaror (utom endast mjölk) för en produktion av mer än 500 ton produkter per kalenderår, om verksamheten innebär annat än endast paketering.  Anmälningssplikten gäller inte om verksamheten är tillstånds- eller anmälningsspliktig enligt 34, 35 eller 39 § eller 29 kap. 30, 31 eller 32 §.  - Mer än 5 000 ton men högst 18 500 ton produkter per kalenderår.  - Mer än 500 ton men högst 5 000 ton produkter per kalenderår.
-	15.3400 1	T	U	Anläggning för framställning av foder med beredning och behandling av animaliska råvaror (utom endast mjölk) för en produktion av högst 500 ton produkter per kalenderår, om verksamheten innebär annat än endast paketering.
5 kap 38 §	15.360	12	C	Anläggning för framställning av foder med beredning och behandling av vegetabiliska råvaror för en produktion av

Lagrum i MPF	VK/ KK	TF	PN	Beskrivning
				mer än 5 000 ton produkter per kalenderår, om verksamheten innebär annat än endast paketering.  Anmälningsplikten gäller inte: 1. tillverkning av oljekakor från vegetabiliska oljor eller fetter, eller 2. om verksamheten är tillståndspliktig enligt 37 eller 39 §.
-	15.3600 1	T	U	Anläggning för framställning av foder med beredning och behandling av vegetabiliska råvaror för en produktion av högst 5 000 ton produkter per kalenderår, om verksamheten innebär annat än endast paketering.
				<b>TEXTILVAROR</b>
6 kap 3 §	17.30	12	C	Anläggning för förbehandling eller färgning av mer än 10 ton textilfibrer eller textilier per kalenderår eller för annan beredning av mer än 10 ton textilmaterial per kalenderår, om verksamheten inte är tillståndspliktig enligt 1 eller 2 §.
-	17.3001	T	U	Anläggning för förbehandling eller färgning av högst 10 ton textilfibrer eller textilier per kalenderår eller för annan beredning av högst 10 ton textilmaterial per kalenderår.
-	17.3002	T	U	Linberedning för en produktion av mer än 1 ton per år.
-	17.3003	T	U	Linberedning för en produktion av högst 1 ton per år.
				<b>PÄLS, SKINN OCH LÄDER</b>



Lagrum i MPF	VK/ KK	TF	PN	Beskrivning
7 kap 3 §	18.30  <i>18.30-1</i> <i>18.30-2</i>	  22 12	C	Anläggning för garvning eller annan beredning av läder eller pälsskinn för en produktion av mer än 2 ton färdigt läder eller färdigt pälsskinn, om verksamheten inte är tillståndspliktig enligt 1 eller 2 § eller 29 kap. 30 §.  - Mer än 100 ton färdigt läder eller färdigt pälsskinn.  - Mer än 2 ton men högst 100 ton färdigt läder eller färdigt pälsskinn.
-	18.3001	T	U	Anläggning för garvning eller annan beredning av läder eller pälsskinn för en produktion av högst 2 ton färdigt läder eller färdigt pälsskinn.
-	18.3002	T	U	Anläggning för beredning eller konservering av djurhudar som inte sker i anslutning till slakteri, för en produktion baserad på mer än 1 ton hudar per kalenderår.
-	18.3003	T	U	Anläggning för beredning eller konservering av djurhudar som inte sker i anslutning till slakteri, för en produktion baserad på högst 1 ton hudar per kalenderår.
				<b>TRÄVAROR</b>
8 kap 2 §	20.10	25	C	Anläggning för yrkesmässig behandling av trä och träprodukter med träskyddsmedel, om verksamheten inte är tillståndspliktig enligt 1 § eller 19 kap. 1 eller 2 §.
8 kap 4 §	20.30		C	Sågverk eller annan anläggning för tillverkning av träprodukter genom sågning, hyvling eller svarvning för en produktion av mer än 6 000 kubikmeter per

Lagrum i MPF	VK/ KK	TF	PN	Beskrivning
	20.30-1	32		kalenderår, om verksamheten inte är tillståndspliktig enligt 3 §.
	20.30-2	22		- Mer än 30 000 kubikmeter men högst 70 000 kubikmeter per kalenderår.
				- Mer än 6 000 kubikmeter men högst 30 000 kubikmeter per kalenderår.
-	20.3001	T	U	Sågverk eller annan anläggning för tillverkning av träprodukter genom sågning, hyvling eller svarvning för en produktion av högst 6 000 kubikmeter per kalenderår.
8 kap 5 §	20.40		C	Anläggning för framställning eller bearbetning av träbaserat bränsle, eller av bränsleprodukter som är baserade på skogs- eller jordbruksprodukter, i form av
	20.40-1	25		1. träull, trämjöl, flis, spån eller liknande, baserad på mer än 1 000 kubikmeter fast mått eller 3 000 kubikmeter löst mått råvara per kalenderår, eller
	20.40-2	20		2. pellets eller briketter, baserad på mer än 5 000 kubikmeter råvara per kalenderår.
	20.40-3	10		Anmälningsplikten gäller inte tillfällig flisning.
				- I form av träull, trämjöl, flis, spån eller liknande, baserad på mer än 100 000 kubikmeter fast mått per kalenderår.
				- I form av träull, trämjöl, flis, spån eller liknande, baserad på mer än 10 000 kubikmeter men högst 100 000 kubikmeter fast mått per kalenderår.

<b>Lagrum i MPF</b>	<b>VK/ KK</b>	<b>TF</b>	<b>PN</b>	<b>Beskrivning</b>
	20.40-4	25		- I form av träull, trämjöl, flis, spån eller liknande, baserad på mer än 1 000 kubikmeter men högst 10 000 kubikmeter fast mått per kalenderår.
	20.40-5	20		- I form av träull, trämjöl, flis, spån eller liknande, baserad på mer än 150 000 kubikmeter löst mått råvara per kalenderår.
	20.40-6	10		- I form av träull, trämjöl, flis, spån eller liknande, baserad på mer än 20 000 kubikmeter men högst 150 000 kubikmeter löst mått råvara per kalenderår.
	20.40-7	12		- I form av träull, trämjöl, flis, spån eller liknande, baserad på mer än 3 000 kubikmeter men högst 20 000 kubikmeter löst mått råvara per kalenderår.  - I form av pellets eller briketter, baserad på mer än 5 000 kubikmeter råvara per kalenderår.
-	20.4001	T	U	Anläggning för framställning eller bearbetning av träbaserat bränsle, eller av bränsleprodukter som är baserade på skogs- eller jordbruksprodukter, i form av träull, trämjöl, flis, spån eller liknande, baserad på högst 1 000 kubikmeter fast mått per kalenderår.
-	20.4002	T	U	Anläggning för framställning eller bearbetning av träbaserat bränsle, eller av bränsleprodukter som är baserade på skogs- eller jordbruksprodukter, i form av träull, trämjöl, flis, spån eller liknande, baserad på högst 3 000 kubikmeter löst mått råvara per kalenderår.
-	20.4003	T	U	Anläggning för framställning eller bearbetning av träbaserat bränsle, eller av bränsleprodukter som är

Lagrum i MPF	VK/ KK	TF	PN	Beskrivning
				baserade på skogs- eller jordbruksprodukter, i form av pellets eller briketter, baserad på högst 5 000 kubikmeter råvara per kalenderår.
8 kap 7 §	20.60	32	C	Anläggning för tillverkning av 1. faner eller plywood, eller 2. mer än 500 kubikmeter OSB-skivor, träfiberskivor, spånskivor eller andra produkter av spån per kalenderår, om verksamheten inte är tillståndspliktig enligt 6 §.
-	20.6001	T	U	Anläggning för tillverkning av högst 500 kubikmeter OSB-skivor, träfiberskivor, spånskivor eller andra produkter av spån per kalenderår.
8 kap 9 §	20.80		C	Anläggning för lagring av 1. mer än 2 000 kubikmeter timmer fast mått under bark (m <sup>3</sup> fub), om lagringen sker på land utan vattenbegjutning, 2. mer än 500 kubikmeter timmer fast mått under bark (m <sup>3</sup> fub), om lagringen sker på land med vattenbegjutning och inte är tillståndspliktig enligt 8 §, eller 3. mer än 500 kubikmeter timmer fast mått under bark (m <sup>3</sup> fub) i vatten, om lagringen inte är tillståndspliktig enligt 8 §.  - Mer än 10 000 kubikmeter men högst 20 000 kubikmeter på land med vattenbegjutning  - Mer än 500 kubikmeter men högst 10 000 kubikmeter på land med vattenbegjutning.
	20.80-1	20		
	20.80-2	12		
	20.80-3	8		
	20.80-4	20		
	20.80-5	12		

Lagrum i MPF	VK/ KK	TF	PN	Beskrivning
				<p>- Mer än 2 000 kubikmeter på land utan vattenbegjutning.</p> <p>- Mer än 5 000 kubikmeter men högst 10 000 kubikmeter i vatten.</p> <p>- Mer än 500 kubikmeter men högst 5 000 kubikmeter i vatten.</p>
-	20.8001	T	U	Anläggning för lagring av mer än 500 kubikmeter timmer men högst 2000 kubikmeter fast mått under bark (m <sup>3</sup> fub), om lagringen sker på land utan vattenbegjutning.
-	20.8002	T	U	Anläggning för lagring av högst 500 kubikmeter timmer fast mått under bark (m <sup>3</sup> fub) i vatten.
8 kap 10 §	20.90	8	C	<p>Anläggning för lagring av timmer som inte sker i eller nära vattentäkt, om lagringen har pågått mer än sex veckor, behövs med anledning av storm eller orkan och omfattar</p> <p>1. mer än 20 000 kubikmeter timmer fast mått under bark (m<sup>3</sup> fub) på land med begjutning av vatten, eller</p> <p>2. mer än 10 000 kubikmeter timmer fast mått under bark (m<sup>3</sup> fub) i vatten.</p>
-	20.9001	T	U	<p>Anläggning för lagring av timmer som inte sker i eller nära vattentäkt, om lagringen har pågått mer än sex veckor, behövs med anledning av storm eller orkan och omfattar</p> <p>1. högst 20 000 kubikmeter timmer fast mått under bark (m<sup>3</sup> fub) på land med begjutning av vatten, eller</p>

Lagrum i MPF	VK/ KK	TF	PN	Beskrivning
				2. högst 10 000 kubikmeter timmer fast mått under bark (m <sup>3</sup> fub) i vatten.
				<b>MASSA, PAPPER OCH PAPPERSVAROR</b>
-	21.1001	T	U	Anläggning för framställning av pappersmassa om verksamheten inte är tillståndspliktig enligt 21.10.
-	21.4001	T	U	Anläggning för framställning av papper, papp eller kartong om verksamheten inte är tillståndspliktig enligt 21.30 eller 21.40.
				<b>FOTOGRAFISK OCH GRAFISK PRODUKTION</b>
10 kap 1 §	22.10	32	C	Rulloffsettryckeri där tryckning sker med heatsetfärg, om verksamheten inte är tillstånds- eller anmälningspliktig enligt 19 kap. 2 eller 3 §.
10 kap 2 §	22.20	12	C	Anläggning med tillverkning av metallklichéer.
10 kap 4 §	22.40  22.40-1	  8	C	Anläggning 1. utan utsläpp av processavloppsvatten där mer än 50 000 kvadratmeter fotografiskt material i form av film eller papperskopior framkallas per kalenderår, eller 2. med utsläpp av processavloppsvatten där mer än 5 000 kvadratmeter fotografiskt material i form av film eller papperskopior framkallas per kalenderår, om verksamheten inte är tillståndspliktig enligt 3 §.  - Utan utsläpp av processavloppsvatten där mer än 50 000 kvadratmeter framkallas per kalenderår.

<b>Lagrum i MPF</b>	<b>VK/ KK</b>	<b>TF</b>	<b>PN</b>	<b>Beskrivning</b>
	22.40-2	15		- Med utsläpp av processavloppsvatten där mer än 15 000 kvadratmeter men högst 50 000 kvadratmeter framkallas per kalenderår.
	22.40-3	10		- Med utsläpp av processavloppsvatten där mer än 5 000 kvadratmeter men högst 15 000 kvadratmeter framkallas per kalenderår.
-	22.4001	T	U	Anläggning utan utsläpp av processavloppsvatten där mer än 15 000 kvadratmeter men högst 50 000 kvadratmeter fotografiskt material i form av film eller papperskopior framkallas per kalenderår.
-	22.4002	T	U	Anläggning utan utsläpp av processavloppsvatten där mer än 5 000 kvadratmeter men högst 15 000 kvadratmeter fotografiskt material i form av film eller papperskopior framkallas per kalenderår.
-	22.4003	T	U	Anläggning utan utsläpp av processavloppsvatten där högst 5 000 kvadratmeter fotografiskt material i form av film eller papperskopior framkallas per kalenderår.
-	22.4004	T	U	Anläggning med utsläpp av processavloppsvatten där mer än 1 000 kvadratmeter men högst 5 000 kvadratmeter fotografiskt material i form av film eller papperskopior framkallas per kalenderår, om verksamheten inte är tillståndspliktig enligt 22.30.

<b>Lagrum i MPF</b>	<b>VK/ KK</b>	<b>TF</b>	<b>PN</b>	<b>Beskrivning</b>
-	22.4005	T	U	Anläggning med utsläpp av processavloppsvatten där högst 1 000 kvadratmeter fotografiskt material i form av film eller papperskopior framkallas per kalenderår.
				<b>KEMISKA PRODUKTER</b>
12 kap 6 §	24.81	25	C	Anläggning för att genom kemiska reaktioner yrkesmässigt tillverka bränsle ur vegetabilisk eller animalisk olja i försöks-, pilot- eller laboratorieskala eller annan icke industriell skala.
12 kap 7 §	24.90	25	C	Anläggning för att genom kemiska eller biologiska reaktioner yrkesmässigt tillverka organiska eller oorganiska ämnen, i försöks-, pilot- eller laboratorieskala eller annan icke industriell skala.
12 kap 8 §	24.100	20	C	Anläggning för tillverkning av konstgjorda mineralfiber, om verksamheten inte är tillstånds- eller anmälningspliktig enligt någon annan bestämmelse i denna förordning.
12 kap 10 §	24.120		C	Anläggning för att genom endast fysikaliska processer i industriell skala tillverka 1. naturläkemedel genom extraktion ur biologiskt material, 2. mer än 10 ton färg eller lack per kalenderår, om verksamheten inte är tillståndspliktig enligt 9 §, 3. mer än 10 ton rengöringsmedel eller kroppsvårds-, kosmetik- eller hygienprodukter per kalenderår, om verksamheten inte är tillståndspliktig enligt 9 §, 4. mer än 5 000 ton gasformiga kemiska produkter per



Lagrum i MPF	VK/ KK	TF	PN	Beskrivning
	24.120- 1	32		kalenderår, om tillverkningen sker genom destillation, eller 5. andra kemiska produkter, om verksamheten inte är tillståndspliktig enligt 9 §. Anmälningssplikten gäller inte om verksamheten är tillståndspliktig enligt 19 kap. 2 §.
	24.120- 2	25 16		- Mer än 10 ton färg eller lack per kalenderår, eller mer än 5 000 ton gasformiga kemiska produkter per kalenderår genom destillation, eller tillverkning av andra kemiska produkter.
	24.120- 3	12		- Naturläkemedel genom extraktion ur biologiskt material.
	24.120- 4			- Mer än 1 000 ton men högst 2 000 ton rengöringsmedel eller kroppsvårds-, kosmetik- eller hygienprodukter per kalenderår. - Mer än 10 ton men högst 1 000 ton rengöringsmedel eller kroppsvårds-, kosmetik- eller hygienprodukter per kalenderår.
-	24.1200 1	T	U	Anläggning för att genom endast fysikaliska processer i industriell skala tillverka högst 10 ton färg eller lack per kalenderår.
-	24.1200 2	T	U	Anläggning för att genom endast fysikaliska processer i industriell skala tillverka högst 10 ton rengöringsmedel

Lagrum i MPF	VK/ KK	TF	PN	Beskrivning
				eller kroppsvårds-, kosmetik- eller hygienprodukter per kalenderår.
-	24.1200 3	T	U	Anläggning för att genom endast fysikaliska processer i industriell skala tillverka högst 5 000 ton gasformiga kemiska produkter per kalenderår, om tillverkningen sker genom destillation.
12 kap 11 §	24.130	25	C	Anläggning för att genom endast fysikaliska processer, i försöks-, pilot- eller laboratorieskala eller annan icke industriell skala, yrkesmässigt tillverka <ol style="list-style-type: none"> <li>1. sprängämnen,</li> <li>2. pyrotekniska artiklar,</li> <li>3. ammunition,</li> <li>4. mer än 10 ton färg eller lack per kalenderår,</li> <li>5. mer än 10 ton rengöringsmedel eller kroppsvårds-, kosmetik- eller hygienprodukter per kalenderår, eller</li> <li>6. andra kemiska produkter.</li> </ol>
-	24.1300 1	T	U	Anläggning för att genom endast fysikaliska processer, i försöks-, pilot- eller laboratorieskala eller annan icke industriell skala, yrkesmässigt tillverka <ol style="list-style-type: none"> <li>1. högst 10 ton färg eller lack per kalenderår, eller</li> <li>2. högst 10 ton rengöringsmedel eller kroppsvårds-, kosmetik eller hygienprodukter per kalenderår.</li> </ol>
12 kap 12 §	24.140		C	Anläggning för att genom endast fysikaliska processer tillverka läkemedel (farmaceutisk tillverkning).  Anmälningsplikten gäller inte <ol style="list-style-type: none"> <li>1. apotek och sjukhus, eller</li> </ol>

Lagrum i MPF	VK/ KK	TF	PN	Beskrivning
	24.140- 1 24.140- 2 24.140- 3 24.140- 4	45 25 15 8		2. om verksamheten är tillståndspliktig enligt 19 kap. 2 §. - Mer än 100 ton kalenderår. - Mer än 10 ton men högst 100 ton per kalenderår. - Mer än 500 kg men högst 10 ton per kalenderår. - Högst 500 kg per kalenderår.
12 kap 13 §	24.150	25	C	Anläggning för behandling av mellanprodukter, om verksamheten inte är tillstånds- eller anmälningspliktig enligt någon av beskrivningarna i 1–12 § §.
-	24.1600 1	T	U	Anläggning för tillverkning i ugn av högst 12 500 ton magnesiumoxid per kalenderår.
				<b>GUMMI OCH PLASTVAROR</b>
13 kap 2 §	25.11  25.11-1  25.11-2	  37  25	C	Anläggning för att genom vulkning tillverka gummivaror, om produktionen baseras på mer än 1 ton ovulkad gummiblandning per kalenderår.  Anmälningsplikten gäller inte om verksamheten är tillstånds- eller anmälningspliktig enligt 1 § eller 19 kap. 2 eller 3 §.  - Mer än 500 ton men högst 2 000 ton ovulkad gummiblandning per kalenderår.

<b>Lagrum i MPF</b>	<b>VK/ KK</b>	<b>TF</b>	<b>PN</b>	<b>Beskrivning</b>
	25.11-3	15		- Mer än 100 ton men högst 500 ton ovulkad gummiblandning per kalenderår.
	25.11-4	10		- Mer än 50 ton men högst 100 ton ovulkad gummiblandning per kalenderår. - Mer än 1 ton men högst 50 ton ovulkad gummiblandning per kalenderår.
-	25.1101	T	U	Anläggning för att genom vulkning tillverka gummivaror, om produktionen baseras på högst 1 ton ovulkad gummiblandning per kalenderår.
13 kap 4 §	25.30	15	C	Anläggning för att genom ytterligare polymerisation tillverka produkter av plast, om 1. produktionen baseras på mer än 1 ton plastråvara per kalenderår, och 2. verksamheten inte är tillståndspliktig enligt 3 §.
-	25.3001	T	U	Anläggning för att genom ytterligare polymerisation tillverka produkter av plast, om produktionen baseras på högst 1 ton plastråvara per kalenderår.
13 kap 6 §	25.50		C	Anläggning där produktionen baseras på mer än 1 ton plastråvara per kalenderår och inte omfattar ytterligare polymerisation, för 1. tillverkning av produkter av plast förutom endast mekanisk montering eller mekanisk bearbetning, eller 2. beläggning eller kalandrering med plast.

<b>Lagrum i MPF</b>	<b>VK/ KK</b>	<b>TF</b>	<b>PN</b>	<b>Beskrivning</b>
	25.50-1	20		<p>Anmälningsplikten gäller inte om verksamheten är tillståndspliktig eller anmälningspliktig enligt 19 kap. 2 eller 3 §.</p> <p>- Mer än 200 ton plastråvara per kalenderår.</p> <p>- Mer än 20 ton men högst 200 ton plastråvara per kalenderår.</p> <p>- Mer än 1 ton men högst 20 ton plastråvara per kalenderår.</p> <p>- Mer än 20 ton plastråvara per kalenderår för beläggning eller kalandring med plast.</p> <p>- Mer än 10 ton men högst 20 ton plastråvara per kalenderår för beläggning eller kalandring med plast.</p> <p>- Mer än 5 ton men högst 10 ton plastråvara per kalenderår för beläggning eller kalandring med plast.</p> <p>- Mer än 3 ton men högst 5 ton plastråvara per kalenderår för beläggning eller kalandring med plast.</p> <p>- Mer än 1 ton men högst 3 ton plastråvara per kalenderår för beläggning eller kalandring med plast.</p>
	25.50-2	10		
	25.50-3	8		
	25.50-4	32		
	25.50-5	20		
	25.50-6	12		
	25.50-7	10		
	25.50-8	8		
-	25.5001	T	U	Anläggning där produktionen baseras på högst 1 ton plastråvara per kalenderår och inte omfattar ytterligare polymerisation, för tillverkning av produkter av plast förutom endast mekanisk montering eller mekanisk bearbetning.

<b>Lagrum i MPF</b>	<b>VK/ KK</b>	<b>TF</b>	<b>PN</b>	<b>Beskrivning</b>
-	25.5002	T	U	Anläggning där produktionen baseras på högst 1 ton plastråvara per kalenderår och inte omfattar ytterligare polymerisation, för beläggning eller kalandrering med plast.
				<b>ICKE-METALLISKA MINERALISKA PRODUKTER</b>
				<b>Glas, glasvaror och keramiska produkter</b>
-	26.1001	T	U	Anläggning för tillverkning av varor av glasfiber.
14 kap 3 §	26.30	12	C	Anläggning för tillverkning av glas eller glasvaror som omfattar blandning av glasråvaror (mäng), smältning eller syrabehandling av glas, om verksamheten innebär att 1. mer än 500 kilogram glasråvaror med tillsats av bly- eller arsenikföreningar förbrukas per kalenderår, eller 2. mer än 5 ton andra glasråvaror förbrukas per kalenderår.  Anmälningssplikten gäller inte om verksamheten är tillståndspliktig enligt 1 eller 2 §.
-	26.3001	T	U	Anläggning för tillverkning av glas eller glasvaror som omfattar blandning av glasråvaror (mäng), smältning eller syrabehandling av glas, om verksamheten innebär att 1. högst 500 kilogram glasråvaror med tillsats av bly- eller arsenikföreningar förbrukas per kalenderår, eller

<b>Lagrum i MPF</b>	<b>VK/ KK</b>	<b>TF</b>	<b>PN</b>	<b>Beskrivning</b>
				2. högst 5 ton andra glasråvaror förbrukas per kalenderår.
14 kap 4 §	26.40	25	C	Anläggning för tillverkning av glasfiber, om verksamheten inte är tillståndspliktig enligt 1 §.
-	26.5101	T	U	Anläggning för att genom bränning tillverka högst 50 ton keramiska produkter per kalenderår, om glasyr med tillsats av tungmetaller används.
14 kap 7 §	26.60	32	C	Anläggning för tillverkning av mer än 100 ton keramiska produkter per kalenderår, om verksamheten inte är tillståndspliktig enligt 5 eller 6 §.
-	26.6001	T	U	Anläggning för tillverkning av högst 100 ton keramiska produkter per kalenderår.
				<b>Cement, betong, kalk, krita och gips</b>
-	26.7001	T	U	Anläggning för att 1. i roterugn tillverka högst 125 000 ton cement per kalenderår, eller 2. i annan ugn tillverka högst 12 500 ton cement per kalenderår.
14 kap 11 §	26.100	25	C	Anläggning för tillverkning av mer än 5 ton kalk, krita eller kalkprodukter per kalenderår, om inte verksamheten är tillståndspliktig enligt 8, 9 eller 10 §.
-	26.1000 1	T	U	Anläggning för tillverkning av kalk, krita eller kalkprodukter för en produktion på högst 5 ton per kalenderår.

Lagrum i MPF	VK/ KK	TF	PN	Beskrivning
14 kap 12 §	26.110	15	C	Anläggning för tillverkning av mer än 500 ton 1. betong eller lättbetong per kalenderår, eller 2. varor av betong, lättbetong eller cement per kalenderår.
-	26.1100 1	T	U	Anläggning för tillverkning av högst 500 ton 1. betong eller lättbetong per kalenderår, eller 2. varor av betong, lättbetong eller cement per kalenderår.
14 kap 13 §	26.120	32	C	Anläggning för tillverkning av mer än 500 ton varor av gips per kalenderår.
-	26.1200 1	T	U	Anläggning för tillverkning av högst 500 ton varor av gips per kalenderår.
14 kap 16 §	26.150		C	Asfaltverk eller oljegrusverk 1. som ställs upp inom område med detaljplan eller områdesbestämmelser, eller 2. som ställs upp utanför område med detaljplan eller områdesbestämmelser i mer än 90 kalenderdagar under en tolv månaders period.
	26.150- 1	25 22		- Inom område med detaljplan eller områdesbestämmelser.
	26.150- 2			- Utanför område med detaljplan eller områdesbestämmelser i mer än 90 kalenderdagar under en tolv månaders period.



Lagrum i MPF	VK/ KK	TF	PN	Beskrivning
-	26.1500 1	T	U	Asfaltverk eller oljegrusverk som ställs upp utanför område med detaljplan eller områdesbestämmelser i högst 90 kalenderdagar under en tolv månadersperiod.
14 kap 17 §	26.160	12	C	Anläggning för tillverkning av varor av asfalt, om verksamheten inte är tillståndspliktig enligt 29 kap. 9 eller 10 §.
				<b>STÅL OCH METALL</b>
15 kap 8 §	27.60	8	C	Anläggning för gjutning för en produktion av mer än 10 ton järn, stål, aluminium, zink eller magnesium per kalenderår, om verksamheten inte är tillståndspliktig enligt 6, 7 eller 14 §.
-	27.6001	T	U	Anläggning för gjutning för en produktion av högst 10 ton järn, stål, aluminium, zink eller magnesium per kalenderår.
-	27.1000 1	T	U	Anläggning för smältning av icke-järnmetall eller återvinningsprodukter, inklusive framställning av legeringsmetall, för en produktion av högst 1 000 ton bly eller kadmium per kalenderår.
15 kap 18 §	27.140	10	C	Anläggning för gjutning av andra metaller än järn, stål, zink, aluminium och magnesium, för en produktion av mer än 1 ton per kalenderår.  Tillståndsplikten gäller inte om verksamheten är tillståndspliktig enligt 13, 14 eller 17 §.

Lagrum i MPF	VK/ KK	TF	PN	Beskrivning
-	27.1400 1	T	U	Anläggning för gjutning av andra metaller än järn, stål, zink, aluminium och magnesium, för en produktion av högst 1 ton per kalenderår.
				<b>METALL- OCH PLASTYTBEHANDLING, AVFETTNING OCH FÄRGBORTTAGNING</b>
-	28.1001	T	U	Anläggning för järnfosfatering eller annan kemisk eller elektrolytisk ytbehandling av metall eller plast, om behandlingsbadet har en sammanlagd volym som är högst 1 kubikmeter.
16 kap 4 §	28.40	10	C	Anläggning för annan beläggning med metall än genom kemisk eller elektrolytisk ytbehandling, om verksamheten ger upphov till mer än 1 kubikmeter avloppsvatten per kalenderår.  Anmälningsplikten gäller inte 1. beläggning med metall som sker med vakuummetod, eller 2. om verksamheten är tillståndspliktig enligt 3 §.
-	28.4001	T	U	Anläggning för 1. beläggning med metall på annat sätt än genom kemisk eller elektrolytisk ytbehandling, om verksamheten ger upphov till högst 1 kubikmeter avloppsvatten per kalenderår, eller 2. våttrumling av annan metall än aluminium eller stål, om verksamheten ger upphov till högst 10 kubikmeter avloppsvatten per kalenderår.

Lagrum i MPF	VK/ KK	TF	PN	Beskrivning
16 kap 6 §	28.60	10	C	Anläggning för kemisk eller elektrolytisk ytbehandling av metall eller plast, om verksamheten ger upphov till mer än 1 kubikmeter avloppsvatten per kalenderår.  Anmälningsplikten gäller inte 1. betning med betpasta, eller 2. om verksamheten är tillståndspliktig enligt 1 eller 2 §.
-	28.6001	T	U	Anläggning för kemisk eller elektrolytisk ytbehandling av metall eller plast, om verksamheten ger upphov till högst 1 kubikmeter avloppsvatten per kalenderår.
16 kap 7 §	28.70  <i>28.70-1</i>	  15	C	Anläggning för 1. järnfosfatering, om verksamheten inte är tillståndspliktig enligt 1 §, 2. vattenbaserad avfettning som ger upphov till mer än 10 kubikmeter avloppsvatten per kalenderår, om verksamheten inte är fordonstvätt eller tillståndspliktig enligt 19 kap. 1, 2, 3, 4 eller 5 §, 3. betning med mer än 50 kilogram betpasta per kalenderår, om verksamheten ger upphov till avloppsvatten, 4. blästring av mer än 500 kvadratmeter yta per kalenderår, 5. våttrumling av mer än 1 ton metaller per kalenderår eller härdning av mer än 1 ton gods per kalenderår, 6. termisk ytbehandling med en metallförbrukning av mer än 50 kilogram men högst 2 ton per kalenderår, eller 7. metallbeläggning med vakuummetod, om

Lagrum i MPF	VK/ KK	TF	PN	Beskrivning
	28.70-2	10		<p>metallförbrukningen uppgår till mer än 500 kilogram per kalenderår.</p> <p>- Anläggning för produktion som omfattas av flera än två punkter ovan.</p> <p>- Anläggning för produktion som omfattas av högst två punkter ovan.</p>
-	28.7001	T	U	<p>Anläggning, som omfattas av någon eller några av följande punkter, för</p> <ol style="list-style-type: none"> <li>1. vattenbaserad avfettning som ger upphov till högst 10 kubikmeter avloppsvatten per kalenderår, om verksamheten inte är fordonstvätt eller tillståndspliktig enligt någon av beskrivningarna i 39.10-39.50,</li> <li>2. betning med högst 50 kilogram betpasta per kalenderår, om verksamheten ger upphov till avloppsvatten,</li> <li>3. blästring av högst 500 kvadratmeter yta per kalenderår,</li> <li>4. våttrumling av högst 1 ton metaller per kalenderår eller härdning av högst 1 ton gods per kalenderår,</li> <li>5. termisk ytbehandling med en metallförbrukning av högst 50 kilogram per kalenderår, eller</li> <li>6. metallbeläggning med vakuummetod, om metallförbrukningen uppgår till högst 500 kilogram per kalenderår.</li> </ol>

<b>Lagrum i MPF</b>	<b>VK/ KK</b>	<b>TF</b>	<b>PN</b>	<b>Beskrivning</b>
16 kap 8 §	28.71	8	C	Blästringsarbete omfattande mer än 500 kvadratmeter yta, om verksamheten inte är anmälningspliktig enligt 7 §.
-	28.7101	T	U	Blästringsarbete omfattande högst 500 kvadratmeter yta.
16 kap 10 §	28.90	20	C	Anläggning för att med kemiska eller termiska metoder yrkesmässigt ta bort lack eller färg, om verksamheten inte är tillståndspliktig enligt 9 § eller 19 kap. 1, 2 eller 4 §.
				<b>ELEKTRISKA ARTIKLAR</b>
17 kap 3 §	31.30	12	C	Anläggning för tillverkning eller reparation av kvicksilverinnehållande ljuskällor.
17 kap 6 §	31.60	20	C	Anläggning för tillverkning av elektrisk tråd eller elektrisk kabel.
				<b>METALLBEARBETNING</b>
				<b>Motorer, turbiner och reaktorer</b>
18 kap 1 §	34.10	20	C	Anläggning för tillverkning av fler än 100 fordonsmotorer per kalenderår.
-	34.1001	T	U	Anläggning för tillverkning av högst 100 fordonsmotorer per kalenderår.

<b>Lagrum i MPF</b>	<b>VK/ KK</b>	<b>TF</b>	<b>PN</b>	<b>Beskrivning</b>
18 kap 2 §	34.20	10	C	Provbänk för motorer, turbiner eller reaktorer.
				<b>Motorfordon</b>
18 kap 4 §	34.40	32	C	Anläggning för tillverkning och sammansättning per kalenderår av 1. fler än 100 motorfordon med en totalvikt per fordon som uppgår till högst 3,5 ton, eller 2. fler än 10 motorfordon med en totalvikt per fordon som uppgår till mer än 3,5 ton.  Anmälningssplikten gäller inte om verksamheten är tillståndspliktig enligt 3 §.
-	34.4001	T	U	Anläggning för tillverkning och sammansättning per kalenderår av 1. högst 100 motorfordon med en totalvikt per fordon som uppgår till högst 3,5 ton, eller 2. högst 10 motorfordon med en totalvikt per fordon som uppgår till mer än 3,5 ton.
				<b>Järnvägsutrustning och flygplan</b>
18 kap 5 §	34.50	32	C	Anläggning för 1. tillverkning av järnvägsutrustning, 2. tillverkning av flygplan, eller 3. reparation av flygplan.
				<b>Maskinell metallbearbetning</b>
18 kap 8 §	34.80		C	Anläggning där det förekommer maskinell metallbearbetning och där total tankvolym för

Lagrum i MPF	VK/ KK	TF	PN	Beskrivning
	34.80-1	32		<p>skärvätskor, processoljor och hydrauloljor i metallbearbetningsmaskinerna är större än 1 kubikmeter, om verksamheten inte är tillstånds- eller anmälningspliktig enligt någon av beskrivningarna i 1–10 § §.</p> <p>Med total tankvolym avses det samma som i 7 § andra stycket.</p>
	34.80-2	15		<p>- Total tankvolym för skärvätskor, processoljor och hydrauloljor i metallbearbetningsmaskinerna är större än 10 kubikmeter men högst 20 kubikmeter.</p>
	34.80-3	10		<p>- Total tankvolym för skärvätskor, processoljor och hydrauloljor i metallbearbetningsmaskinerna är större än 5 kubikmeter men högst 10 kubikmeter.</p> <p>- Total tankvolym för skärvätskor, processoljor och hydrauloljor i metallbearbetningsmaskinerna är större än 1 kubikmeter men högst 5 kubikmeter.</p>
-	34.8001	T	U	<p>Anläggning där det förekommer maskinell metallbearbetning och där total tankvolym för skärvätskor, processoljor och hydrauloljor i metallbearbetningsmaskinerna är större än 200 liter men högst 1 kubikmeter.</p> <p>Med total tankvolym avses det samma som i 34.70 andra stycket.</p>
				<b>Skeppsvarv</b>

<b>Lagrum i MPF</b>	<b>VK/ KK</b>	<b>TF</b>	<b>PN</b>	<b>Beskrivning</b>
18 kap 10 §	35.20	10	C	Skeppsvarv.
				<b>FÖRBRUKNING AV ORGANISKA LÖSNINGSMEDEL</b>
-	39.1001	T	U	Anläggning för ytbehandling av material, föremål eller produkter med en förbrukning av organiska lösningsmedel, om förbrukningen uppgår till högst 150 kilogram per timme eller högst 200 ton per kalenderår.  Med förbrukning avses detsamma som i 39.10 andra stycket.
-	39.2001	T	U	Anläggning där mindre än 25 ton organiska lösningsmedel förbrukas per kalenderår i a) djuptryck av publikationer, b) bandlackering, eller c) träimpregnering.  Med förbrukning avses detsamma som i 39.10 andra stycket.
-	39.2002	T	U	Anläggning där organiska lösningsmedel förbrukas med högst 50 ton per kalenderår i tillverkning av farmaceutiska produkter.  Med förbrukning avses detsamma som i 39.10 andra stycket.
-	39.2003	T	U	Anläggning där organiska lösningsmedel förbrukas med högst 100 ton per kalenderår i tillverkning av lack, tryckfärg, lim eller andra beläggningspreparat.



Lagrum i MPF	VK/ KK	TF	PN	Beskrivning
				Med förbrukning avses detsamma som i 39.10 andra stycket.
19 kap 3 §	39.30	12	C	<p>Anläggning där organiska lösningsmedel förbrukas per kalenderår med</p> <ol style="list-style-type: none"> <li>1. mer än 15 ton i rulloffset med heatsetfärg,</li> <li>2. mer än 15 ton vid djuptryck av förpackningar, flexografi, screentryck, laminering eller lackering,</li> <li>3. mer än 1 ton i yt rengöring, om lösningsmedlet innehåller någon kemisk produkt, som enligt föreskrifter om klassificering och märkning av kemiska produkter som Kemikalieinspektionen har meddelat, är klassificerad eller uppfyller kriterierna för att klassificeras med riskfraserna "misstänks kunna ge cancer", "kan ge cancer", "kan ge ärftliga genetiska skador", "kan ge cancer vid inandning", "kan ge nedsatt fortplantningsförmåga" eller "kan ge fosterskador",</li> <li>4. mer än 2 ton i annan yt rengöring,</li> <li>5. mer än 500 kilogram i fordonslackering,</li> <li>6. mer än 5 ton i beläggning av lindningstråd,</li> <li>7. mer än 15 ton i beläggning av trätor,</li> <li>8. mer än 1 kilogram i kemtvätt,</li> <li>9. mer än 10 ton i läderbeläggning,</li> <li>10. mer än 5 ton i skotillverkning,</li> <li>11. mer än 5 ton i laminering av trä eller plast,</li> <li>12. mer än 5 ton i limbeläggning,</li> <li>13. mer än 5 ton i annan beläggning,</li> <li>14. mer än 15 ton i omvandling av gummi, eller</li> </ol>

Lagrum i MPF	VK/ KK	TF	PN	Beskrivning
				<p>15. mer än 10 ton i utvinning av vegetabilisk olja eller animaliskt fett eller raffinering av vegetabilisk olja.</p> <p>Med förbrukning avses detsamma som i 1 § andra stycket.</p> <p>Anmälningsplikten gäller inte om verksamheten är tillståndspliktig enligt 1 eller 2 §.</p>
-	39.3001	T	U	<p>Anläggning där organiska lösningsmedel förbrukas per kalenderår med</p> <ol style="list-style-type: none"> <li>1. högst 15 ton i rulloffset med heatsetfärg,</li> <li>2. högst 15 ton vid djuptryck av förpackningar, flexografi, screentryck, laminering eller lackering,</li> <li>3. högst 1 ton i yt rengöring, om lösningsmedlet innehåller någon kemisk produkt, som enligt föreskrifter om klassificering och märkning av kemiska produkter som Kemikalieinspektionen har meddelat, är klassificerad som "misstänks kunna ge cancer", "kan ge cancer", "kan ge ärftliga genetiska skador", "kan ge cancer vid inandning", "kan ge nedsatt fortplantningsförmåga" eller "kan ge fosterskador",</li> <li>4. högst 2 ton i annan yt rengöring,</li> <li>5. högst 500 kilogram i fordonslackering,</li> <li>6. högst 5 ton i beläggning av lindningstråd,</li> <li>7. högst 15 ton i beläggning av träytor,</li> <li>8. högst 1 kilogram i kemtvätt,</li> <li>9. högst 10 ton i läderbeläggning,</li> <li>10. högst 5 ton i skotillverkning,</li> <li>11. högst 5 ton i laminering av trä eller plast,</li> </ol>

Lagrum i MPF	VK/ KK	TF	PN	Beskrivning
				12. högst 5 ton i limbeläggning, 13. högst 5 ton i annan beläggning, 14. högst 15 ton i omvandling av gummi, eller 15. högst 10 ton i utvinning av vegetabilisk olja eller animaliskt fett eller raffinering av vegetabilisk olja. Med förbrukning avses detsamma som i 39.10 andra stycket.
19 kap 5 §	39.50		C	Anläggning där det per kalenderår förbrukas 1. mer än 1 ton halogenerade organiska lösningsmedel, eller 2. mer än totalt 5 ton organiska lösningsmedel. Med förbrukning avses detsamma som 1 § andra stycket.
	<i>39.50-1</i>	12		Anmälningsplikten gäller inte om verksamheten är tillstånds- eller anmälningspliktig enligt 1, 2, 3 eller 4 §.
	<i>39.50-2</i>	20		- 1. Mer än 1 ton halogenerade organiska lösningsmedel förbrukas per kalenderår.
	<i>39.50-3</i>	12		- 2. Mer än totalt 10 ton men högst totalt 25 ton organiska lösningsmedel förbrukas per kalenderår. - 2. Mer än totalt 5 ton men högst totalt 10 ton organiska lösningsmedel förbrukas per kalenderår.
-	39.5001	T	U	Anläggning där det per kalenderår förbrukas högst 1 ton halogenerade organiska lösningsmedel. Med förbrukning avses detsamma som i 39.10 andra stycket.

<b>Lagrum i MPF</b>	<b>VK/ KK</b>	<b>TF</b>	<b>PN</b>	<b>Beskrivning</b>
-	39.5002	T	U	Anläggning där det per kalenderår förbrukas mer än 2,5 ton men högst 5 ton organiska lösningsmedel. Med förbrukning avses detsamma som i 39.10 andra stycket.
-	39.5003	T	U	Anläggning där det per kalenderår förbrukas mer än 0,5 ton men högst 2,5 ton organiska lösningsmedel. Med förbrukning avses detsamma som i 39.10 andra stycket.
	39.5004	T	U	Anläggning där det per kalenderår förbrukas högst 500 kg organiska lösningsmedel. Med förbrukning avses detsamma som i 39.10 andra stycket.
				<b>HANTERING AV BRÄNSLEN OCH ANDRA KEMISKA PRODUKTER</b>
20 kap 2 §	39.70	15	C	Anläggning för lagring av 1. gasformiga eller flytande petrokemiska produkter, oljor, petroleumprodukter eller brännbara gaser, om det i anläggningen lagras mer än 5 000 ton vid ett och samma tillfälle, 2. andra kemiska produkter än som avses i 1, om a) någon produkt, enligt föreskrifter om klassificering och märkning av kemiska produkter som Kemikalieinspektionen har meddelat, är klassificerad eller uppfyller kriterierna för att klassificeras med de riskfraser som ingår i faroklasserna "mycket giftig", "giftig", "frätande", "cancerframkallande", "mutagen", "reproduktionstoxisk" eller "miljöfarlig", och b) det är fråga om en verksamhet för energiproduktion eller kemisk industri och anläggningen har kapacitet för lagring av mer än 1 ton vid ett och samma tillfälle, eller

Lagrum i MPF	VK/ KK	TF	PN	Beskrivning
				3. andra kemiska produkter än som avses i 1 och 2, om det i anläggningen lagras mer än 50 000 ton vid ett och samma tillfälle.
-	39.7001	T	U	Anläggning för lagring av 1. gasformiga eller flytande petrokemiska produkter, oljor, petroleumprodukter eller brännbara gaser, om det i anläggningen lagras högst 5 000 ton vid ett och samma tillfälle, 2. andra kemiska produkter än som avses i 1, om a) någon produkt enligt föreskrifter om klassificering och märkning av kemiska produkter som Kemikalieinspektionen har meddelat, är klassificerad eller uppfyller kriterierna för att klassificeras med de riskfraser som ingår i faroklasserna "mycket giftig", "giftig", "frätande", "cancerframkallande", "mutagen", "reproduktionstoxisk" eller "miljöfarlig", och b) det är fråga om en verksamhet för energiproduktion eller kemisk industri och anläggningen har kapacitet för lagring av högst 1 ton vid ett och samma tillfälle, eller 3. andra kemiska produkter än som avses i 1 och 2 om det i anläggningen lagras mindre än 50 000 ton vid ett och samma tillfälle.
-	39.8001	T	U	Anläggning för lagring av högst 50 miljoner normal kubikmeter naturgas per kalenderår.



Lagrum i MPF	VK/ KK	TF	PN	Beskrivning
	40.60-2	8		- Total installerad tillförd effekt av mer än 500 kilowatt men högst 5 megawatt, om annat bränsle används än enbart eldningsolja eller bränslegas.
	40.60-3	12		- Total installerad tillförd effekt av mer än 10 megawatt men högst 20 megawatt, om inget annat bränsle än eldningsolja eller bränslegas används.
-	40.6001	T	U	Anläggning för förgasning med en total installerad tillförd effekt av högst 10 megawatt.
21 kap 9 §	40.70	32	C	Gasturbinanläggning med en total installerad tillförd effekt av högst 20 megawatt.
				<b>Vindkraft</b>
21 kap 12 §	40.100	T	C	Verksamhet med 1. ett vindkraftverk som inklusive rotorblad är högre än 50 meter, 2. två eller fler vindkraftverk som står tillsammans (gruppstation), eller 3. ett vindkraftverk som står tillsammans med ett annat vindkraftverk, om verksamheten påbörjas efter det att verksamheten med det andra vindkraftverket påbörjades.  Anmälningssplikten gäller inte om verksamheten är tillståndspliktig enligt 10 eller 11 §.
-	40.1000 1	T	U	Verksamhet med ett vindkraftverk som inklusive rotorblad är lägre än 50 meter.
				<b>Värme- och kylanläggningar</b>

<b>Lagrum i MPF</b>	<b>VK/ KK</b>	<b>TF</b>	<b>PN</b>	<b>Beskrivning</b>
21 kap 13 §	40.110	20	C	Värmepump eller kylanläggning för uttag eller tillförsel av värmeenergi från mark, vattenområde, grundvatten eller avloppsvatten för en uttagen eller tillförd effekt av mer än 10 megawatt.  Anmälningsplikten gäller inte uttag eller tillförsel genom vattentäkt.
21 kap 14 §	40.120	8	C	Anläggning för lagring av värme i mark, vattenområde eller i grundvatten för en tillförd energimängd av mer än 3 000 megawattimmar.
-	40.1200 1	T	U	Anläggning för lagring av värme i mark, vattenområde eller i grundvatten för en tillförd energimängd av högst 3 000 megawattimmar.
				<b>VATTENFÖRSÖRJNING</b>
-	41.9001	T	U	Vattenverk med kemsteg för mer än 25 000 personer, eller utan kemsteg för mer än 50 000 personer.
-	41.9002	T	U	Vattenverk med kemsteg för mer än 5 000 personer men högst 25 000 personer, eller utan kemsteg för mer än 5 000 personer men högst 50 000 personer.
-	41.9003	T	U	Vattenverk för högst 5 000 personer.
				<b>FORDONSSERVICE OCH DRIVMEDELSHANTERING</b>
23 kap 1 §	50.10	10	C	Anläggning för tvättning av 1. fler än 5 000 personbilar per kalenderår, 2. fler än 100 tåg eller flygplan per kalenderår,



Lagrum i MPF	VK/ KK	TF	PN	Beskrivning
				3. fler än 500 tågagnar eller lok per kalenderår, eller 4. fler än 1 000 andra motordrivna fordon per kalenderår.
-	50.1001	T	U	Anläggning för tvättning av 1. fler än 1 250 personbilar per kalenderår, 2. färre än eller lika med 100 tåg eller flygplan per kalenderår, 3. färre än eller lika med 500 tågagnar eller lok per kalenderår, eller 4. fler än 250 andra motordrivna fordon per kalenderår.
-	50.1002	T	U	Anläggning för tvättning av 1. fler än 250 personbilar per kalenderår 2. fler än 50 andra motorfordon per kalenderår.
-	50.1003	T	U	Anläggning för tvättning av 1. högst 250 personbilar per kalenderår, 2. högst 50 andra motordrivna fordon per kalenderår.
23 kap 2 §	50.20		C	Anläggning där det per kalenderår hanteras 1. mer än 1 000 kubikmeter flytande motorbränsle, eller 2. mer än 1 miljon normalkubikmeter gas avsedd som motorbränsle.  Anmälningsplikten gäller inte om verksamheten är tillstånds- eller anmälningspliktig enligt 20 kap. 1, 2 eller 3 §.  - Anläggning där det per kalenderår hanteras mer än 5 000 kubikmeter flytande motorbränsle.
	50.20-1	10		
	50.20-2	8		

<b>Lagrum i MPF</b>	<b>VK/ KK</b>	<b>TF</b>	<b>PN</b>	<b>Beskrivning</b>
	50.20-3	10		- Anläggning där det per kalenderår hanteras mer än 1 000 kubikmeter flytande motorbränsle.
	50.20-4	8		- Anläggning där det per kalenderår hanteras mer än 5 miljon normalkubikmeter gas avsedd som motorbränsle. - Anläggning där det per kalenderår hanteras mer än 1 miljon normalkubikmeter gas avsett som motorbränsle.
-	50.2001	T	U	Anläggning där det per kalenderår hanteras högst 1 000 kubikmeter flytande motorbränsle för försäljning.
-	50.2002	T	U	Anläggning där det per kalenderår hanteras högst 1 miljon normalkubikmeter gas avsett som motorbränsle för försäljning.
-	50.2003	T	U	Fordonsverkstad mer än 500 kvadratmeter.
-	50.2004	T	U	Fordonsverkstad högst 500 kvadratmeter.
-	50.2005	T	U	Parkeringsgarage med oljeavskiljare med fler än 400 platser för motorfordon.
				<b>HAMNAR</b>
24 kap 2 §	63.20	15-25	C	Fiskehamn eller hamn för Försvarmakten. Anmälningsplikten gäller inte fiskehamn som är tillståndspliktig enligt 1 §.
-	63.2001	T	U	Småbåtshamn, marina eller båtklubb för mer än 50 fritidsbåtar eller liknande.
-	63.2002	T	U	Småbåtshamn, marina eller båtklubb för högst 50 fritidsbåtar eller liknande.
				<b>LABORATORIER</b>

<b>Lagrum i MPF</b>	<b>VK/ KK</b>	<b>TF</b>	<b>PN</b>	<b>Beskrivning</b>
25 kap 1 §	73.10	20	C	Kemiska eller biologiska laboratorier med en total golvyta som är större än 5 000 kvadratmeter.  Anmälningssplikten gäller inte laboratorier som 1. ingår i verksamhet som är tillstånds- eller anmälningsspliktig enligt någon annan bestämmelse i denna förordning, 2. är tillstånds- eller anmälningsspliktiga enligt 13 kap. miljöbalken, eller 3. ingår i utbildningslokaler som är anmälningsspliktiga enligt 38 § förordningen (1998:899) om miljöfarlig verksamhet och hälsoskydd.
-	73.1001	T	U	Kemiska eller biologiska laboratorier med en total golvyta som är högst 5 000 kvadratmeter.
-	73.1002	T	U	Kemiska eller biologiska laboratorier för utbildning med en total golvyta som är större än 5 000 kvadratmeter.
-	73-1003	T	U	Kemiska eller biologiska laboratorier för utbildning med en total golvyta som är högst 5 000 kvadratmeter.
				<b>TANKRENGÖRING</b>
26 kap 2 §	74.20	15	C	Anläggning för rengöring av cisterner, tankar eller fat som används för förvaring eller för transport av kemiska produkter.  Anmälningssplikten gäller inte om verksamheten är tillståndsspliktig enligt 1 §.
				<b>HÄLSO- OCH SJUKVÅRD</b>

<b>Lagrum i MPF</b>	<b>VK/ KK</b>	<b>TF</b>	<b>PN</b>	<b>Beskrivning</b>
27 kap 1 §	85.10	32	C	Sjukhus med fler än 200 vårdplatser.
-	85.1001	T	U	Sjukhus med högst 200 vårdplatser.
27 kap 2 §	85.20	12	C	Anläggning för sterilisering av sjukvårdsartiklar, om etylenoxid används som steriliseringsmedel.
-	85.3001	T	U	Tandläkarmottagning.
				<b>RENING AV AVLOPPSVATTEN</b>
28 kap 2 §	90.20		C	Avloppsreningsanläggning som är dimensionerad för mer än 200 personekvivalenter, om verksamheten inte är tillståndspliktig enligt 1 §.
	<i>90.20-1</i>	16		- Dimensionerad för mer än 500 personekvivalenter.
	<i>90.20-2</i>	20		- Dimensionerad för mer än 200 personekvivalenter men högst 500 personekvivalenter.
-	90.2001	T	U	Avloppsreningsanläggning som är dimensionerad för mer än 100 personekvivalenter men högst 200 personekvivalenter.
-	90.2002	T	U	Avloppsreningsanläggning som är dimensionerad för mer än 25 personekvivalenter men högst 100 personekvivalenter.
				<b>AVFALL</b>
				<b>Mellanlagring</b>
29 kap 2 §	90.40	15	C	Anläggning för mellanlagring av annat avfall än farligt avfall, om den totala avfallsmängden vid något enskilt tillfälle är större än 10 ton.

Lagrum i MPF	VK/ KK	TF	PN	Beskrivning
				<p>Anmälningsplikten gäller inte</p> <p>1. anläggning för lagring av avfall under längre tid än ett år innan det bortskaffas eller tre år innan det återvinns eller behandlas, eller</p> <p>2. om verksamheten är tillståndspliktig enligt 1 §.</p>
-	90.4001	T	U	Anläggning för mellanlagring av annat avfall än farligt avfall om den totala avfallsmängden vid något enskilt tillfälle är högst 10 ton.
29 kap 5 §	90.60	8	C	<p>Anläggning för mellanlagring av farligt avfall</p> <p>1. som utgörs av uttjänta motordrivna fordon där mängden avfall inte uppgår till mer än totalt 50 ton farligt avfall, eller</p> <p>2. om mängden farligt avfall inte vid något tillfälle uppgår till</p> <p>a. mer än 5 ton oljeavfall,</p> <p>b. mer än 30 ton blybatterier,</p> <p>c. mer än 50 ton elektriska eller elektroniska produkter,</p> <p>d. mer än 30 ton impregnerat trä, eller</p> <p>e. mer än 1 ton annat farligt avfall.</p> <p>Anmälningsplikten gäller inte</p> <p>1. anläggning för lagring av farligt avfall under längre tid än ett år innan det bortskaffas eller tre år innan det återvinns eller behandlas, eller</p> <p>2. anläggning för lagring som en del av insamling om mängden avfall inte vid något tillfälle uppgår till mer än 1 ton elektriska eller elektroniska produkter, 1 500</p>

Lagrum i MPF	VK/ KK	TF	PN	Beskrivning
				kilogram blybatterier eller 200 kilogram annat farligt avfall, eller 3. om verksamheten är tillståndspliktig enligt 3 §.
				<b>Förbehandling, sortering och mekanisk bearbetning</b>
29 kap 7 §	90.80	15	C	Anläggning för sortering av annat avfall än farligt avfall, om den hanterade avfallsmängden är större än 1 000 ton per kalenderår.  Anmälningssplikten gäller inte om verksamheten är tillståndspliktig enligt 6 §.
-	90.8001	T	U	Anläggning för sortering av annat avfall än farligt avfall, om den hanterade avfallsmängden är högst 1 000 ton per kalenderår.
29 kap 8 §	90.90	15	C	Anläggning för yrkesmässig förbehandling av avfall som utgörs av elektriska eller elektroniska produkter, med undantag för förbehandling som består av ingrepp i komponenter eller utrustning som innehåller isolerolja.
29 kap 10 §	90.110  90.110- 1  90.110- 2	25  20	C	Anläggning för att genom mekanisk bearbetning yrkesmässigt återvinna annat avfall än farligt avfall, om verksamheten inte är tillstånds- eller anmälningsspliktig enligt 9, 30, 31, 32 eller 50 §.  - Den hanterade avfallsmängden är större än 5 000 ton men högst 10 000 ton avfall per kalenderår.  - Den hanterade avfallsmängden är högst 5 000 ton avfall per kalenderår.

Lagrum i MPF	VK/ KK	TF	PN	Beskrivning
				<b>Uttjänta motordrivna fordon</b>
29 kap 12 §	90.120	15	C	Anläggning för återvinning av avfall genom sådan lagring, tömning, demontering eller annat yrkesmässigt omhändertagande av uttjänta bilar som omfattas av bilskrotningsförordningen (2007:186).
				<b>Användning för anläggningsändamål</b>
29 kap 14 §	90.140	8	C	Användning för anläggningsändamål av avfall på ett sätt som kan förorena mark, vattenområde eller grundvatten, om föroreningsrisken är ringa.
				<b>Biologisk behandling</b>
-	90.1600 1	T	U	Anläggning för biologisk behandling av annat avfall än farligt avfall om den tillförda mängden avfall är högst 500 ton per kalenderår. Tillståndsplikt enligt denna beskrivning gäller inte 1. park- och trädgårdsavfall, eller 2. om verksamheten är tillståndspliktig enligt 90.150 eller 90.240.
29 kap 17 §	90.170		C	Anläggning för biologisk behandling av annat avfall än farligt avfall, om 1. den tillförda mängden annat avfall än park- och trädgårdsavfall är större än 10 ton per kalenderår, eller 2. den tillförda mängden park- och trädgårdsavfall är större än 50 ton per kalenderår.

Lagrum i MPF	VK/ KK	TF	PN	Beskrivning
	90.170- 1	12		Anmälningsplikten gäller inte om verksamheten är tillståndspliktig enligt 15, 16, 49 eller 50 §.
	90.170- 2	10		- Den tillförda mängden annat avfall än park- och trädgårdsavfall är större än 100 ton men högst 500 ton per kalenderår.
	90.170- 3	8		- Den tillförda mängden annat avfall än park- och trädgårdsavfall är större än 10 ton men högst 100 ton per kalenderår.
	90.170- 3			- Den tillförda mängden park- och trädgårdsavfall är större än 50 ton per kalenderår.
-	90.1700 1	T	U	Anläggning för biologisk behandling av annat avfall än farligt avfall, om den tillförda mängden park- och trädgårdsavfall är högst 50 ton per kalenderår.
				<b>Förbränning</b>
29 kap 28 §	90.230	8	C	Samförbränningsanläggning där annat avfall än farligt avfall förbränns yrkesmässigt, om verksamheten inte är tillståndspliktig enligt 22, 24 eller 26 §.  Anmälningsplikten gäller inte anläggning där endast 1. vegetabiliskt jord- och skogsbruksavfall förbränns och energiåtervinns, eller 2. rent träavfall förbränns och energiåtervinns.
-	90.2300 1	T	U	Samförbränningsanläggning där annat avfall än farligt avfall förbränns, om verksamheten inte är tillstånds-



Lagrum i MPF	VK/ KK	TF	PN	Beskrivning
				<p>eller anmälningspliktig enligt 90.200, 90.210, 90.220 eller 90.230.</p> <p>Anmälningsplikten gäller inte anläggning där endast</p> <ol style="list-style-type: none"> <li>vegetabiliskt jord- och skogsbruksavfall förbränns och energiåtervinns, eller</li> <li>rent träavfall förbränns och energiåtervinns.</li> </ol>
29 kap 29 §	90.231	8	C	<p>Avfallsförbränningsanläggning där annat avfall än farligt avfall förbränns yrkesmässigt, om verksamheten inte är tillståndspliktig enligt 23, 25 eller 27 §.</p> <p>Anmälningsplikten gäller inte anläggning där endast</p> <ol style="list-style-type: none"> <li>vegetabiliskt jord- och skogsbruksavfall förbränns och energiåtervinns, eller</li> <li>rent träavfall förbränns och energiåtervinns.</li> </ol>
-	90.2310 1	T	U	<p>Avfallsförbränningsanläggning där annat avfall än farligt avfall förbränns, om verksamheten inte är tillståndspliktig eller anmälningspliktig enligt 90.201, 90.211, 90.221 eller 90.231.</p> <p>Anmälningsplikten gäller inte anläggning där endast</p> <ol style="list-style-type: none"> <li>vegetabiliskt jord- och skogsbruksavfall förbränns och energiåtervinns, eller</li> <li>rent träavfall förbränns och energiåtervinns.</li> </ol>
				<b>Animaliska biprodukter</b>
29 kap 31 §	90.250	15	C	<p>Anläggning för att på annat sätt än genom förbränning per kalenderår bearbeta mer än 20 ton animaliska biprodukter som är kategori 1-, kategori 2- eller kategori</p>

Lagrum i MPF	VK/ KK	TF	PN	Beskrivning
				3-material enligt förordning (EG) nr 1069/2009, om verksamheten inte är tillståndspliktig enligt 30 § eller 5 kap. 34 §.
29 kap 32 §	90.260	15	C	Anläggning för förbehandling av animaliska biprodukter, om verksamheten inte är tillstånds- eller anmälningspliktig enligt 30 eller 31 § eller 5 kap. 34 §.
				<b>Uppläggnig</b>
29 kap 34 §	90.280	8	C	Uppläggnig av 1. högst 1 000 ton muddermassa på ett sätt som kan förorena mark, vattenområde eller grundvatten, om föroreningsrisken endast är ringa, eller 2. inert avfall som uppkommit i gruv- eller täktverksamhet.
-	90.2800 1	T	U	Uppläggnig av snö från gatuhållning.
				<b>Annan återvinning eller bortskaffande</b>
29 kap 44 §	90.370	20	C	Anläggning för att återvinna eller bortskaffa avfall som består av uppgrävda förorenade massor från den plats där anläggningen finns, om 1. anläggningen finns på platsen under högst en tolv månaders period, och 2. verksamheten inte är tillståndspliktig enligt 36, 37, 38, 39 eller 40 §.
29 kap 45 §	90.375	20	C	Anläggning för avvattning av avfall eller farligt avfall som uppkommer vid platsen, eller som förts till mellanlager för avfall, om uppställningstiden är högst sextio

Lagrum i MPF	VK/ KK	TF	PN	Beskrivning
				kalenderdagar under en tolv månaders period och mängden avfall som behandlas är högst 2 000 ton.
29 kap 47 §	90.390	10	C	Anläggning för behandling av farligt avfall, om 1. avfallet har uppkommit i den verksamhet där anläggningen finns, och 2. behandlingen leder till materialåtervinning.
29 kap 53 §	90.430	8	C	Anläggning för att återvinna eller bortskaffa annat avfall än farligt avfall, om verksamheten inte är tillstånds- eller anmälningspliktig enligt någon av 1, 2, 6–10, 13–17, 22–37, 44, 45 och 49–52 § §.
				<b>SKJUTFÄLT, SKJUTBANOR OCH SPORTANLÄGGNINGAR</b>
30 kap 2 §	92.20		C	Skjutbana som är stadigvarande inrättad för skjutning utomhus med skarp ammunition till finkalibriga vapen (kaliber mindre än 20 millimeter) för mer än 5 000 skott per kalenderår.  - Mer än 100 000 skott per kalenderår.  - Mer än 20 000 skott men högst 100 000 skott per kalenderår.  - Mer än 5 000 skott men högst 20 000 skott per kalenderår.
	<i>92.20-1</i>	12		
	<i>92.20-2</i>	10		
	<i>92.20-3</i>	T		
-	92.2001	T	U	Skjutbana som är stadigvarande inrättad för skjutning utomhus med skarp ammunition till finkalibriga vapen (kaliber högst 20 millimeter) för högst 5 000 skott per kalenderår.

<b>Lagrum i MPF</b>	<b>VK/ KK</b>	<b>TF</b>	<b>PN</b>	<b>Beskrivning</b>
30 kap 3 §	92.30	10	C	Permanent tävlings-, tränings- eller testbana för motorfordon.
-	92.1000 1	T	U	Golfbana med sammanlagt mer än 18 hål.
-	92.1000 2	T	U	Golfbana med sammanlagt högst 18 hål.
-	92.1000 3	T	U	Golfbana med sammanlagt högst 9 hål.
				<b>TEXTILTVÄTTERIER</b>
31 kap 1 §	93.10	12	C	Tvätterier för mer än 2 ton tvättgods per dygn.  Anmälningssplikten gäller inte om 1. utsläpp av vatten från verksamheten leds till ett avloppsreningsverk som är tillståndspliktigt enligt 28 kap. 1 §, eller 2. verksamheten är anmälningsspliktig enligt 19 kap. 3 §.
-	93.1001	T	U	Tvätterier för mer än 2 ton tvättgods per dygn om utsläpp av vatten från verksamheten leds till ett avloppsreningsverk som är tillståndspliktigt enligt 90.10.
-	93.1002	T	U	Tvätterier för högst 2 ton tvättgods per dygn.
				<b>ÖVRIGA MILJÖFARLIGA VERKSAMHETER</b>
				<b>Lackering med mera</b>
-	100.100 1	T	U	Förbrukning av mer än 20 ton färg eller lack eller mer än 10 ton pulver per kalenderår.

<b>Lagrum i MPF</b>	<b>VK/ KK</b>	<b>TF</b>	<b>PN</b>	<b>Beskrivning</b>
-	100.100 2	T	U	Förbrukning av minst 4 men högst 20 ton färg eller lack eller minst 2 men högst 10 ton pulver per kalenderår.
				<b>Hantering av brom- eller fluorkarboner</b>
-	101.100 1	T	U	Omtappning av mer än 1 ton fullständigt halogenerade brom- eller klorfluorkarboner per år.
-	101.100 2	T	U	Omtappning av mer än 100 kg men högst 1 ton fullständigt halogenerade brom- eller klorfluorkarboner per år.
-	101.100 3	T	U	Omtappning av högst 100 kg fullständigt halogenerade brom- eller klorfluorkarboner per år.
-	101.100 4	T	U	Omtappning av mer än 10 ton ofullständigt halogenerade brom- eller klorfluorkarboner per år.
-	101.100 5	T	U	Omtappning av mer än 1 ton men högst 10 ton ofullständigt halogenerade brom- eller klorfluorkarboner per år.
-	101.100 6	T	U	Omtappning av högst 1 ton ofullständigt halogenerade brom- eller klorfluorkarboner per år.

#### **Hälsoskyddsverksamheter**

<b>Lagrum</b>	<b>VK/KK</b>	<b>VT</b>	<b>PN</b>	<b>Beskrivning</b>
				<b>Utbildningsverksamhet och liknande</b>
-	200.10- 2	5	C	Gymnasieskola eller gymnasiesärskola med mer än 50 elever.

-	200.10-3	4	C	Gymnasieskola eller gymnasiesärskola med högst 50 elever.
-	200.10-4	4	C	Grundskola, grundsärskola, specialskola, internationell skola med mer än 50 elever.
-	200.10-5	4	C	Förskola.
-	200.10-6	2	C	Fritidshem, öppen fritidsverksamhet, öppen förskola.
				<b>Verksamhet där allmänheten yrkesmässigt erbjuds hygienisk behandling som innebär risk för blodsmitta eller annan smitta genom användning av skalpeller, akupunktur nålar, piercing verktyg eller andra liknande skärande och stickande verktyg.</b>
-	200.20-1	3	C	Tatuering och piercing.
-	200.20-2	2	C	Fotvård, akupunktur, skönhetsbehandlingar samt övriga anmälningspliktiga hygienverksamheter.
				<b>Solarier och artificiella solningsanläggningar</b>
-	200.30-1	2	C	Solarium.
-	200.30-2	T	U	Skönhetsvård, hudvård, manikyr, pedikyr.
-	200.30-3	T	U	Frisersalong.
				<b>Vård och hälsa</b>
-	200.40-1	2	U	Lokaler för vård eller annat omhändertagande >5 boende.

-	200.40-4	T	U	Kiropraktor, naprapat, sjukgymnastik och liknande
-	200.40-5	T	U	Övriga alternativa behandlingar
				<b>Idrott och liknande</b>
-	200.50-1	2	U	Idrottsanläggning, gym eller motsvarande
-	200.50-2	4	C	Simhall
-	200.50-3	3	C	Annan badanläggning
-	200.50-4	2	C	Anläggning med enbart bubbelpool, tank, tunna eller liknande
-	200.50-5	1	U	Strandbad
				<b>Boende</b>
-	200.60-1	T	U	Bostäder med mer än 200 lägenheter eller fler inom samma bostadsområde.
-	200.60-2	T	U	Bostäder med lägenheter men högst 200 lägenheter inom samma bostadsområde.
-	200.60-3	2	U	Hotell, kursgård med övernattningsmöjlighet, folkhögskola med boende, vandrarhem, kriminalvård.
-	200.60-4	1	U	Camping/stuganläggning.

-	200.60- 5	T	U	Övrigt tillfälligt boende.
				Förvaring av djur
-	200.70- 1	T	U	Lokaler för förvaring av djur.





## Tjänsteskrivelse till samhällsbyggnadsnämnden

### Klosterängen 5 – ansökan om planbesked

Vår beteckning: SBN/2024:55 – 214

#### Förslag till beslut

1. Positivt planbesked ges för fastigheten Klosterängen 5.
2. Innan planarbetet påbörjas ska ett avtal upprättas som reglerar kostnaderna för detaljplanearbetet.

#### Sammanfattning

Samhällsbyggnadsnämnden har fått in en ansökan om planbesked för fastigheten Klosterängen 5. Ansökan visar ett förslag på att bebygga området med cirka 20 bostäder i form av rad- och parhus.

Samhällsbyggnadsförvaltningen gör bedömningen att ett positivt planbesked kan ges och att förslaget kan studeras vidare vad gäller utformning och parkeringsbehov. Innan planarbetet påbörjas ska ett planavtal tecknas mellan parterna.

Planarbetet, som kan bedrivas med standardförfarande, beräknas kunna påbörjas under hösten 2025. En mer exakt tidplan tas fram under arbetets fortsatta gång och beror på om detaljplanen ändras eller om en ny detaljplan tas fram (10-12 månader eller 16-18 månader). Förslaget strider inte mot nuvarande översiktsplan.

#### Finansiering

Planarbetet finansieras av exploatören. Ansvar och kostnader kommer att regleras i ett planavtal.

## **Samråd**

Vid framtagande av planbesked har remiss skickats till miljöavdelningen, mark- och exploateringsavdelningen, vatten- och avfallsnämnden, stadsarkitekten och räddningstjänsten. Inkomna svar redovisas nedan.

Räddningstjänsten har inkommit med remissvar och har inget att erinra i detta skede.

Miljöavdelningen har inkommit med remissvar och har inget att erinra mot att ett positivt planbesked för ny detaljplan lämnas.

Vatten & Avfall, Motala kommun har inkommit med remissvar och har inget emot att det sker en förändring på Klosterängen 5, men informerar om vatten och avlopp (VA) samt avfall. Gällande VA ges informationen att anslutningen till området för spillvattenledningsnätet norr om kräver vidare utredning, i förhållande till förbindelsepunkten. Platsen behöver även säkerställas att det inte bildas några instängda områden eller att annan närliggande fastighet drabbas vid skyfall. Gällande avfall informerar de att genomfarten i områden bör undersökas vidare för att underlätta för sopbilen samt att avfallsföreskrifterna kräver fler och större kärl i miljörum.

Mark- och exploateringsavdelningen har inkommit med remissvar och har inga invändningar mot en ny detaljplan för Klosterängen, men har synpunkter som bör beaktas i planarbetet; att hantera övergången mellan Klosterängen 5 och befintlig fotbollsplan samt friluftsområde. Kommunen ämnar utveckla det angränsade området, men har ett pågående ärende om bortforsling av material på angränsande fastighet. Jungfruvägen kan bli en möjlig tillfartsväg till friluftsområdet och en parkering vid området kan därmed bli aktuell. Kostnaderna för tillfartsvägen bör diskuteras i planarbetet och fördelas mellan kommunen och byggherren utifrån respektive behov och nytta.

### **Vadstena kommun**

592 80 Vadstena BESÖKSADRESS Klosterledsgatan 35 TEL 010-234 70 00 FAX 0143-151 90

E-POST vadstena.kommun@vadstena.se WEBB www.vadstena.se

Avslutningsvis är befintlig gång- och cykelväg på Tycklingevägen planerad att knytas ihop med Birgittaområdet vilket även det bör beaktas i planarbetet för att underlätta för gångare och cyklister att ta sig mellan områdena.

### **Uppllysning**

Ett planbesked enligt plan- och bygglagen är ett kommunalt beslut som inte är bindande och inte kan överklagas. Beslutet ska inte heller uppfattas som ett slutligt ställningstagande från kommunens sida.

Planläggningsarbete kan påbörjas men det är ingen garanti för att planen kommer att antas och vinna laga kraft.

### **Beslutsunderlag**

Tjänsteskrivelse till samhällsbyggnadsnämnden daterad den 18 april 2024.

Bilaga 1 – Ansökan om planbesked med tillhörande bilagor

Bilaga 2 – Utredning för planbesked

### **Beslutet med handlingar expedieras till**

Sökanden

Plan- och bygglovsavdelningen

Samhällsbyggnadsförvaltningen

Anna Säfström  
Plan- och bygglovchef

Karin Schalin  
Samhällsplanerare

# Planbeskedsansökan

Klosterängen 5, Jungfruvägen 5, Vadstena

Cerner<sup>®</sup>

# Om Cernera

■ Vi på Cernera jobbar med något av det viktigaste i människors liv – platserna där vi bor och platserna där vi arbetar. Det är här vi spenderar nästan all vår tid. Därför är det vår viktigaste uppgift att utveckla fastigheter där vi ger människor och företag förutsättningarna att nå sin fulla potential. Platser där de kan blomstra.

Cernera är ett av Västsveriges största privatägda fastighetsbolag. Under kommande år ska vi växa och tillsammans gå från lokal fastighetsförvaltare till att bli en nationell fastighetsutvecklare. Vår affärsidé är att utveckla ytor för bostäder, kontor och handel i attraktiva lägen på tillväxtorter i Sverige. Vi vill skapa hållbara och välanpassade verksamhets- och bostadsmiljöer där våra kunder trivs och kan utvecklas. Vi bygger, förädlar och förvaltar fastigheter samt bostäder sen fyra decennier – i dag är vi ett av Västsveriges största privatägda fastighetsbolag.

Ett bostadsköp är en viktig milstolpe i livet. Vi är en etablerad aktör inom projektutveckling och byggnation av bostäder. Under de senaste åren har vi färdigställt fler än 600 bostäder och har ytterligare över 60 bostäder i produktion. Vi har även drygt 1500 byggrätter för nya bostäder. Vi tar oss an varje nytt projekt med ambition att bygga hållbart med omtanke om både människor och miljö.

Vi följer noga upp vårt klimatavtryck och strävar hela tiden efter att begränsa det. Hållbarhet genomsyrar varje del av vårt arbete. De bostadsområden och arbetsplatser som vi utvecklar ska ge ett positivt samspel mellan människor och miljö genom t.ex. gemensamma odlingar, cykelpooler eller andra insatser som minskar bilåkandet, genomtänkta gemensamma utrymmen osv. Vi arbetar ofta i nära samarbete med kommuner där vi utvecklar fastigheter med långsiktig nytta för samhället.

## KONTAKTPERSON CERNERA

Vladimir Stanoev, chef projektutveckling,  
073-662 88 30, vladimir.stanoev@cernera.se



### Trädgårdsstaden Symfonigatan, Borås

*En trädgårdsstad med blandat boende och bebyggelse har växt fram. Området är byggt i fyra etapper, med målet att skapa en miniatyr av den lummiga småstaden. Här är gatorna inspirerade av forna tiders bygator. Barnen kan slinka mellan på de små smitvägarna som binder samman området. På lekplatsen är det full fart och i slänterna ner mot sjön ligger odlingslotter i terrasser för den som gillar trädgård och egna grönsaker.*

*Belönadsed med Borås Stads  
Stadsbyggnadspris 2023.*

Bostäder-Stadsutveckling  
2016-2020  
Antal bostäder 164 st.

### Berwald Valthornsgatan 15, Borås

*I Berwald bor du nära stan och alla aktiviteter, samtidigt som du har natur, frisk luft och skog alldeles inpå knuten. Du har också nära till förskolor och skolor – och till Göteborg.*

*Det är också en plats för dig som gillar design, komfort och en modern känsla. Ett skönt boende att längta och komma hem till.*

*Bostädernas storlek varierar och alla håller hög kvalitet i material, detaljer och funktion. Inredningen har genomgående en hög standard och självklart har du stora möjligheter att själv påverka val av material och utrustning.*

Bostäder-Stadsutveckling  
2019  
Antal bostäder 24 st.



# Situationsplan

Det föreslås ett nytt bostadsområde på fastigheten Klosterängen 5 i Vadstena i radhus- och parhusform.

Tvåvåningshus i modernt tappning som tar inspiration i den långvariga tradition av trähus i Vadstena. Området angörs via Jungfruvägen.

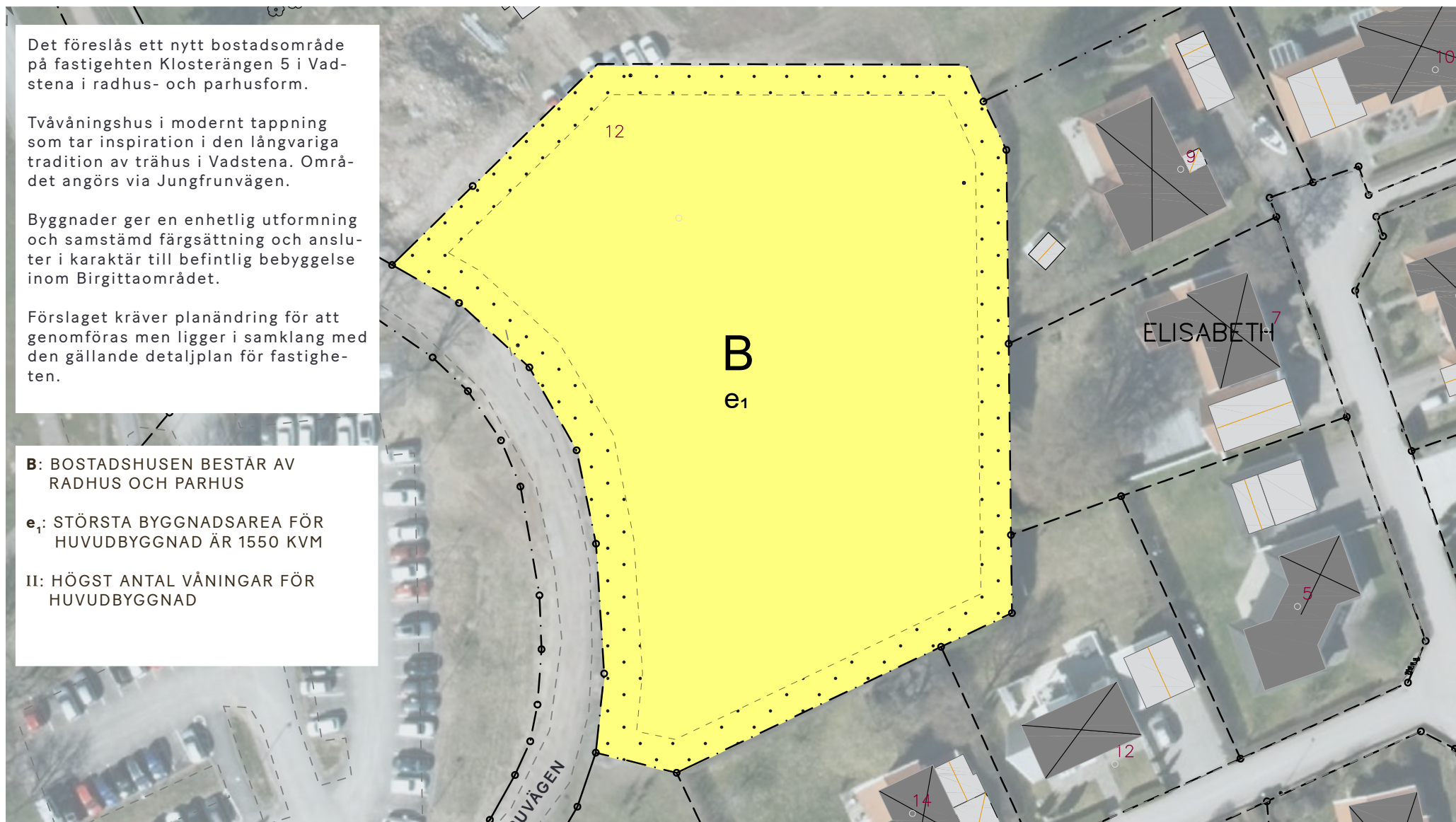
Byggnader ger en enhetlig utformning och samstämd färgsättning och ansluter i karaktär till befintlig bebyggelse inom Birgittaområdet.

Förslaget kräver planändring för att genomföras men ligger i samklang med den gällande detaljplan för fastigheten.

**B:** BOSTADSHUSEN BESTÅR AV RADHUS OCH PARHUS

**e<sub>1</sub>:** STÖRSTA BYGGNADSAREA FÖR HUVUDBYGGNAD ÄR 1550 KVM

**II:** HÖGST ANTAL VÅNINGAR FÖR HUVUDBYGGNAD

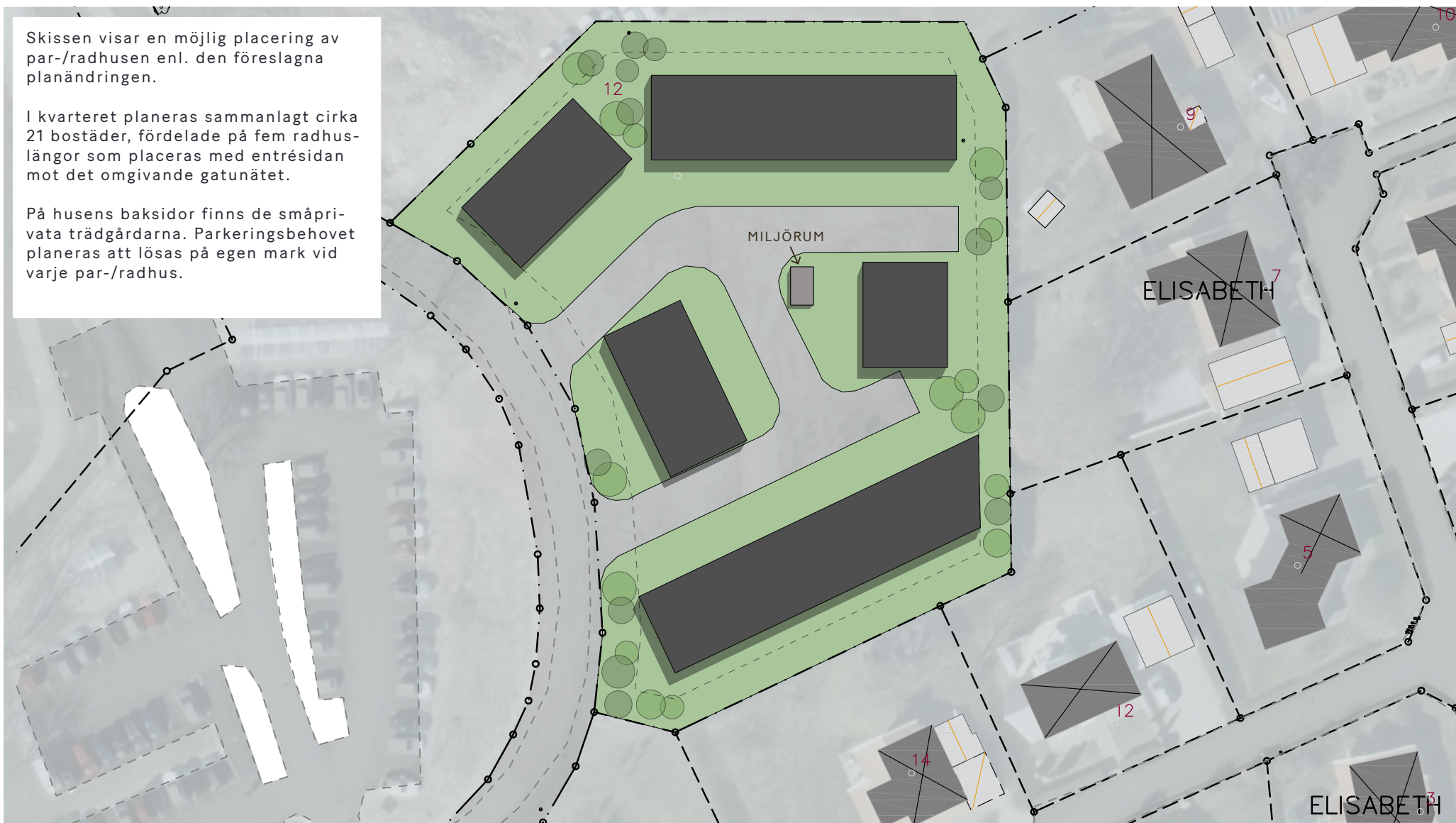


# Situationsplan

Skissen visar en möjlig placering av par-/radhusen enl. den föreslagna planändringen.

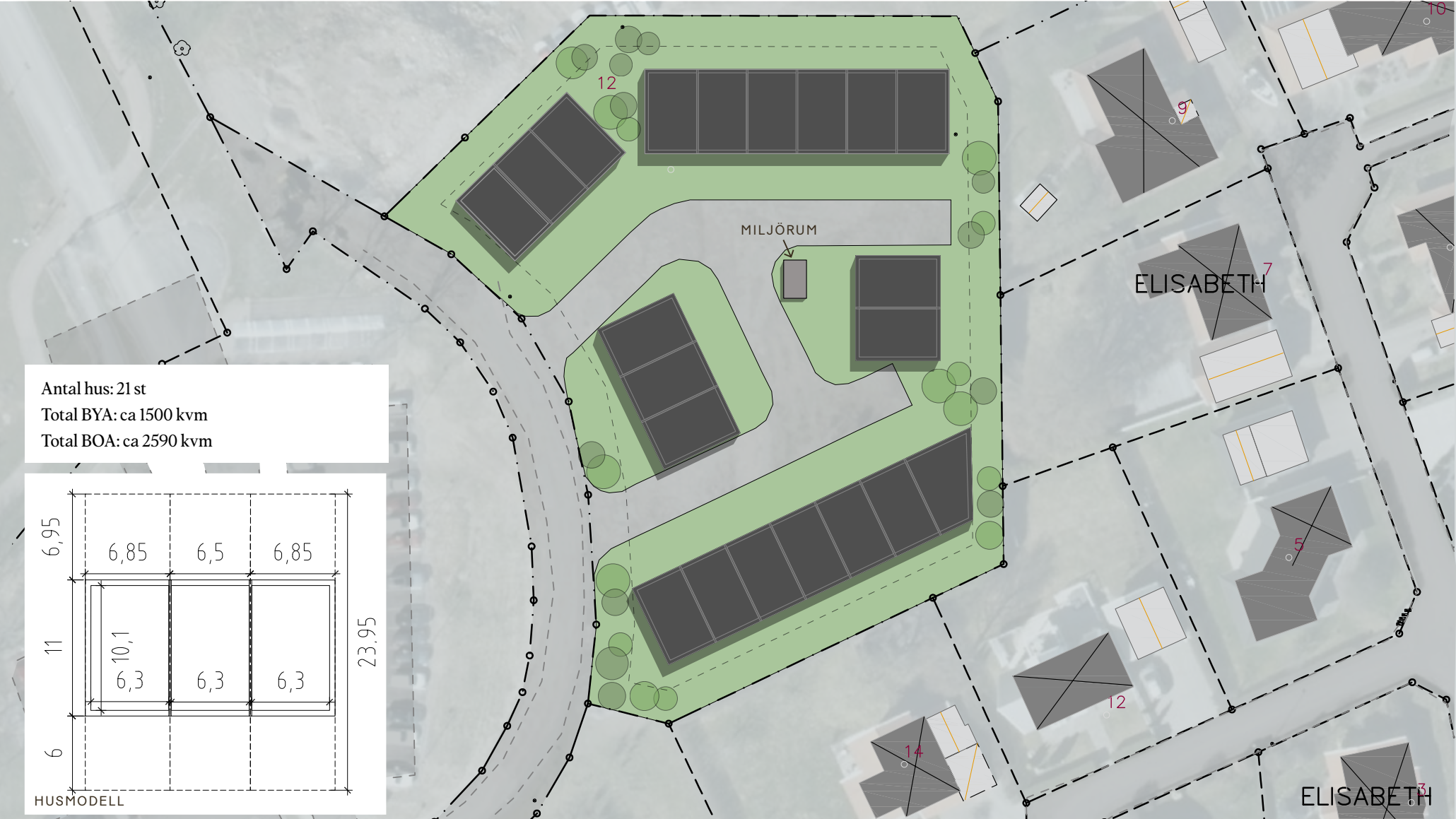
I kvarteret planeras sammanlagt cirka 21 bostäder, fördelade på fem radhuslängor som placeras med entrésidan mot det omgivande gatanätet.

På husens baksidor finns de småprivata trädgårdarna. Parkeringsbehovet planeras att lösas på egen mark vid varje par-/radhus.





# Situationsplan





# Projektgrupp

## CERNERA

*Vladimir Stanoev*

Chef projektutveckling

073-662 88 30

vladimir.stanoev@cernera.se

*Felix Smith*

Projektutvecklare

073-821 01 21

felix.smith@cernera.se

## ARKITEKT

*Dominic Wansbury*

Arkitekt SAR/MSA

Krook & Tjäder



*Vladimir Stanoev*



*Felix Smith*



VADSTENA  
KOMMUN



# Klosterängen 5

## Utredning



VADSTENA  
KOMMUN

## Innehåll

<b>Beskrivning av ärendet .....</b>	<b>3</b>
Ansökan .....	3
<b>Förutsättningar .....</b>	<b>3</b>
Gällande detaljplan.....	3
Riksintresse.....	4
Samhällsinfrastruktur.....	4
Kulturmiljö .....	4
Historik.....	5
Markförhållanden.....	5
Dagvatten.....	6
<b>Remissvar.....</b>	<b>6</b>
<b>Samhällsbyggnadsförvaltningens bedömning.....</b>	<b>7</b>
Utredningsbehov.....	7
<b>Tidplan/Finansiering .....</b>	<b>8</b>



VADSTENA  
KOMMUN

## Beskrivning av ärendet

Cernera projekt AB inkom under våren 2024 med en ansökan om planbesked för fastigheten Klosterängen 5. Fastigheten ägs av Cernera och är idag obebyggd. Vadstena kommun har tidigare gett positivt planbesked för ett planarbete som då var mer omfattande i yta. Syftet med denna förfråga är att bebygga ytan med bostadsrätter i radhusform. Fastigheten är redan idag planlagd för bostäder men kräver planändring för att förslaget i ansökan ska vara möjligt att genomföra. Förslaget strider inte mot nuvarande översiktsplan.

### Ansökan

Ansökan visar på en vilja att uppföra rad- och parhus av ett antal på cirka 20 bostadsrätter, cirka 1500 kvadratmeter byggnadsyta (BYA) i två plan. Området som omfattar cirka 0,5 hektar föreslås i ansökan angöras från Jungfruvägen.

Sökanden uppger att parkering löses på egen mark.

## Förutsättningar

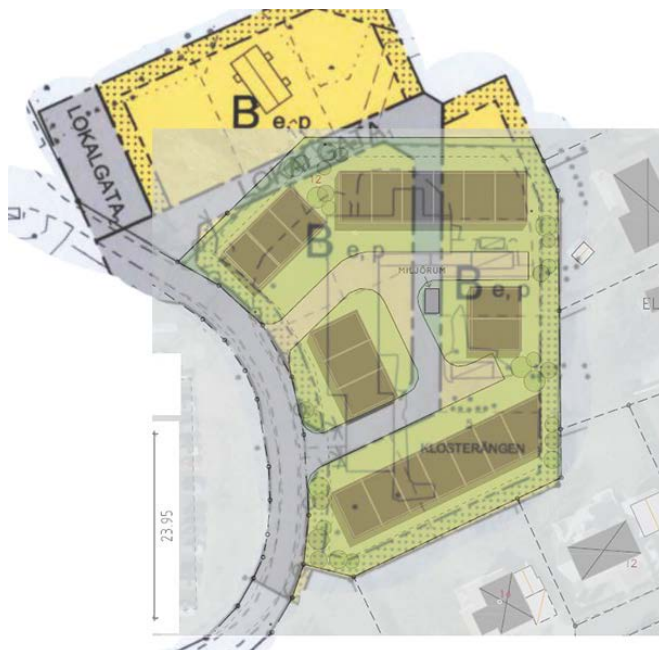
Här beskrivs de olika förutsättningar som planarbetet behöver ta i hänsyn i det fortsatta arbetet.

### Gällande detaljplan

Gällande detaljplan, Klosterängen 5 med flera vann laga kraft 2007 och medger friliggande bostäder i två våningar. Planen anger vidare en största byggnadsarea på 100 kvm för huvudbyggnad.



VADSTENA  
KOMMUN



*Bild 3. Bilden visar en överlappning av gällande detaljplanen på Klosterängen 5 och delar av Birgitta 5 samt ansökan för planbesked på fastigheten Klosterängen 5.*

### **Riksintresse**

Området ligger inom riksintresset för det rörliga friluftslivet. Mellan Vätterns strand och området finns möjligheter för allmänheten att promenera till och från det grönområde som ligger intill. Där finns en fotbollsplan och en frisbeebana samt rekreativstråk.

Riksintresset för totalförsvarets stoppområde för höga objekt gäller för området.

### **Samhällsinfrastruktur**

Närmaste busshållplats till området finns 800-900 meter bort. Området ligger inom redan utbyggt infrastruktur. En del förbättringar kan ske inom området för att binda samman resterande gång- och cykelnät.



VADSTENA  
KOMMUN

## **Kulturmiljö**

Området ligger i utkanten av det som tidigare var Birgitta sjukhusområde. En kulturmiljöanalys tillhörande Birgittas sjukhusområde togs fram 2019

och vägleder för områdets fortsatta bevarande. Analysen punktar flera rekommendationer inför planprocessen. Så som att området och intilliggande områden ska behålla enhetliga material och färgsättning.

## **Historik**

Klosterängen 5 har tidigare varit en del av Birgitta sjukhusområde.

Området omfattade lokaler för psykiatri, tandläkare och annan statlig sjukvård. Tidigare avriven byggnad fungerade som tandläkarmottagning (se bild 1 och 2).

## **Markförhållanden**

2006 skrevs en rapport fram på den arkeologiska utgrävning som tidigare skett i området i samband med att platsen för rättspsykiatriska regionkliniken grävdes ut. Det finns inga ytterligare behov att utreda vidare (se rapport 2006:49).

På grund av att området tidigare har haft en tandläkarmottagning på platsen har sanering utförts. Saken är undersökt i ett tidigare ärende för Klosterängen 5.

Resultatet från slutkontrollen av saneringen visar att markproverna inte innehåller en nivå för känslig markanvändning enligt Naturvårdsverkets generella riktvärde för mindre känslig markanvändning (Anmälan om sanering 22-12-07 och rapport från envigo MoH-2023-7427).

2023 genomförde SKANSKA en uppföljning på fastigheten för att säkerställa att ingen ytterligare utredning krävs (se rapport MoH-2023-7427). Slutrapporten i ärendet visar på att saneringsfrågan är hanterad på Klosterängen 5. Fastigheten är tidigare sanerad och igenfylld,





VADSTENA  
KOMMUN

rivningsmassor samt resterande massor är upplagda på kommunens intilliggande fastighet Birgitta 5.



*Bild 1. Foto 1965 AB Flygtrafik. Östergötlands museums samlingar.*





VADSTENA  
KOMMUN

*Bild 2. Längst bort i bild synd tandläkarmottagningen. Foto 1965 AB  
Flygtrafik. Östergötlands museums samlingar.*

## **Dagvatten**

Enligt tidigare dagvattenutredning föreslås dagvattnet avledas från planområdet via både öppna svackdiken och konventionella dagvattenledningar. Systemet föreslås anslutas till den befintliga dammen norr om planområdet.

Området ligger inom befintligt verksamhetsområde för vatten och avlopp.

## **Remissvar**

Under ärendets handläggning har följande instanser hörts; Räddningstjänsten, miljöavdelningen, mark- och exploateringsavdelningen, Vatten- och avfallsnämnden och stadsarkitekt Petter Frid.

Räddningstjänsten meddelar att de inte har något att erinra i detta skede.

Miljöavdelningen har inkommit med remissvar och har inget att erinra mot att ett positivt planbesked för ny detaljplan lämnas.

Vatten och avfallsnämnden (Vatten- och avfall, enhet nät) har inkommit med remissvar och har inget emot att det sker en förändring på Klosterängen 5, men informerar om vatten och avlopp samt avfall.

Informationen innebär att anslutningen till området för spillvattenledningsnätet norr om kräver vidare utredning, i förhållande till förbindelsepunkten. Platsen behöver även säkerställas att det inte bildas några instängda områden eller att annan närliggande fastighet drabbas vid skyfall. Gällande avfall informerar VA att genomfarten i





VADSTENA  
KOMMUN

området bör undersökas vidare för att underlätta för sopbilen. Även att avfallsföreskrifterna kräver fler och större kärl i miljörum.

Mark- och exploateringsavdelningen har inkommit med remissvar och har inga invändningar mot att en ny detaljplan för Klosterängen tas fram, men har synpunkter som bör beaktas i planarbetet. Avdelningen anser att övergången mellan Klosterängen 5 och befintlig fotbollsplan samt friluftsområde bör hanteras. De skriver vidare att kommunen ämnar utveckla det angränsade området, men har ett pågående ärende om bortforsling av material på angränsande fastighet. Jungfruvägen kan bli en möjlig tillfartsväg till friluftsområdet och en parkering vid området kan därmed bli aktuell. Kostnaderna för tillfartsvägen bör diskuteras i planarbetet och fördelas mellan kommunen och byggherren utifrån respektive behov och nytta. Avslutningsvis är befintlig gång- och cykelväg vid Tycklingevägen planerad att knytas ihop med Birgittaområdet, vilket även bör beaktas i planarbetet för att underlätta för gångare och cyklister att ta sig mellan områdena.

## **Samhällsbyggnadsförvaltningens bedömning**

Samhällsbyggnadsförvaltningen ställer sig positiva till att en ny eller en ändring av detaljplan tas fram inom det aktuella området. Föreslagen bebyggelse bedöms avgränsa Birgittaområdet på ett tydligare sätt och bidrar till att knyta samman området. Samhällsbyggnadsförvaltningen ser inte att riksintresset för friluftsliv påverkas av områdets utbyggnad. Planen bedöms inte heller medföra betydande miljöpåverkan.

Förslaget behöver studeras vidare utifrån följande frågor:

- Parkeringsbehovet uppskattas till 1 parkeringsplats per bostad samt gäst parkeringar i området. Placering av parkeringsplatser behöver studeras vidare.



VADSTENA  
KOMMUN

- Föreslagen bebyggelses utformning behöver studeras vidare, med hänsyn till Birgittas gamla sjukhusområde.
- För att skapa en koppling till intilliggande friluftsområde och bostadsområden bör gång- och cykelvänliga vägar finnas tillgängliga genom eller förbi området.

### **Utredningsbehov**

För området finns redan ett antal utredningar som har tagits fram i samband med tidigare planarbete.

- En dagvattenutredning togs fram 2016. Där föreslås en lösning med tät makadammagasin samt genomförande av en kapacitetsbedömning. Dagvattenutredningen behöver sannolikt uppdateras.
- I tidigare planarbeten har frågan om arkeologi utretts varvid länsstyrelsen då konstaterat att området kan exploateras utan ytterligare åtgärder.
- En geoteknisk utredning togs fram av SGI 2007-03-22.
- En markradonundersökning gjordes av SGI 1989 som visar på att marken är normalradonmark och att radonskyddat grundutförande kan väljas.

Det kan komma att krävas utredning av andra sakfrågor, beroende på processen framåt. Till exempel kan ändrade regler gällande avfallshantering göra att frågan om plats till nya och större kärl och plats åt sopbilar för tömning behöver utredas vidare.

### **Tidplan/Finansiering**

Vadstena kommun bedömer preliminärt att arbetet med en ny detaljplan kan påbörjas tidigast hösten 2025. Arbetet bedöms kunna bedrivas med standardförfarande. Processens längd beror på huruvida en ny



VADSTENA  
KOMMUN

detaljplan ska tas fram eller en ändring av detaljplan istället kan göras, varav det senare alternativet innebär en kortare tidplan 10-12 månader jämfört med 16-18 månader.

Sökanden bekostar detaljplanens framtagande. Villkoren för framtagandet kommer att regleras i ett planavtal mellan Vadstena kommun och sökanden.



## Tjänsteskrivelse till samhällsbyggnadsnämnden

### Tjänsteskrivelse - Anmälan av delegationsbeslut för perioden 28 mars - 2 maj 2024

Vår beteckning: SBN/2024:10 – 006

#### Förslag till beslut

1. Redovisningen godkänns.

#### Sammanfattning

Samhällsbyggnadsnämnden har enligt delegationsordning överlåtit beslutanderätt till ordförande och tjänstepersoner. Dessa beslut redovisas till samhällsbyggnadsnämnden. Redovisningen innebär inte att samhällsbyggnadsnämnden fritt kan återkalla lämnad delegation. Redovisning av delegationsbeslut för mark- och exploateringsavdelningen, miljöavdelningen samt plan- och bygglovavdelningen för perioden 28 mars – 2 maj 2024 sker vid dagens sammanträde.

#### Finansiering

Inte aktuellt i ärendet.

#### Samråd

Inte aktuellt i ärendet.

#### Beslutsunderlag

Tjänsteskrivelse till samhällsbyggnadsnämnden daterad den 3 maj 2024.

Sammanställning av delegationsbeslut för perioden 28 mars – 2 maj 2024.

#### Beslutet expedieras till

Samhällsbyggnadsnämnden

Samhällsbyggnadsförvaltningen

Rebecka Bäck  
Samhällsbyggnadschef

Frida Rosén  
Nämndsekreterare



VADSTENA  
KOMMUN

# Arkivbeskrivning för samhällsbyggnadsnämnden

Från och med 21 maj 2024



VADSTENA  
KOMMUN

## Versionshistorik

<b>Datum</b>	<b>Beskrivning</b>	<b>Uppföljning</b>
2024-05-21	Upprättad	Vid behov eller senast 2025-04-30



VADSTENA  
KOMMUN

## Innehåll

<b>Inledning</b> .....	<b>1</b>
<b>Tillkomstår</b> .....	<b>1</b>
<b>Verksamhet</b> .....	<b>1</b>
Plan och bygg.....	1
Miljö och hälsoskydd.....	2
Mark och exploatering.....	2
<b>Organisation</b> .....	<b>3</b>
Nuvarande organisation.....	3
Historik, utveckling och organisationsförändringar.....	4
Arkivhandlingar.....	4
Förvaring.....	4
Register och förteckningar.....	4
Ärendehanteringssystem/Diarium.....	4
Övriga it-system och verksamhetssystem GIS lipax.....	5
<b>Arkivansvar inom samhällsbyggnadsnämnden</b> .....	<b>5</b>
Arkivansvariga.....	5
Arkivombud.....	5
<b>Arkivansvar för slutförvaring</b> .....	<b>6</b>
Arkivarie.....	6
Arkivassistent.....	6
<b>Hantering av personuppgifter</b> .....	<b>6</b>
Dataskyddsombud för samhällsbyggnadsnämnden.....	6
Dataskyddssamordnare inom samhällsbyggnadsförvaltningen.....	6
Personuppgiftsregister.....	6





VADSTENA  
KOMMUN

## **Inledning**

Enligt offentlighets- och sekretesslagen och arkivlagen ska varje myndighet upprätta en beskrivning av myndighetens allmänna handlingar. Den här arkivbeskrivningen för samhällsbyggnadsnämnden ger en överblick över myndighetens organisation, arbetsuppgifter och hantering av allmänna handlingar.

## **Tillkomstår**

Samhällsbyggnadsnämnden inrättades 2016 i och med att bygg- och miljönämnden upphörde. Till nämnden fördes, förutom de frågor som bygg- och miljönämnden hanterat, tekniska frågor från kommunstyrelsen.

## **Verksamhet**

Samhällsbyggnadsnämnden ansvarar för följande verksamheter enligt nämndens reglemente, antaget av kommunfullmäktige den 22 juni 2022:

### **Plan och bygg**

1 § Samhällsbyggnadsnämnden fullgör kommunens uppgifter inom plan- och bygglagen (2010:900), fastighetsbildningslagen (1970:988), ledningsrättslagen (1973:1144), anläggningslagen (1973:1149) eller annan lagstiftning på området. Samhällsbyggnadsnämnden är förvaltare av kommunens geografiska information.

Utöver det ansvarar nämnden för att:

1. följa samhällsutvecklingen och aktuella plan- och byggnadsfrågor och därvid framföra sina synpunkter på funktion, gestaltning och utformning samt plan- och byggnadsverksamhet i övrigt

2. bevaka kulturmiljöfrågor för den bebyggda miljön (byggnader och anläggningar).
3. besluta om planbesked
4. anta, ändra eller upphäva detaljplaner som inte är av principiell betydelse och som har stöd i översiktsplan
5. svara för kartframställning, GIS-hantering samt för kommunens grundläggande kartverk och stomnät
6. svara för kommunens adressättning och besluta i namnfrågor för kvarter, gator, vägar, allmänna platser, stadsdelar och liknande
7. besluta i ärenden enligt lagen om lägenhetsregister
8. prövning av strandskyddsdispenser och utöva tillsyn över strandskyddet enligt miljöbalken (1998:808)
9. upphävande av strandskydd i detaljplaneärenden
10. yttra sig i fastighetsbildningsärenden

### **Miljö och hälsoskydd**

2 § Samhällsbyggnadsnämnden fullgör de uppgifter som ankommer kommunal nämnd som fullgör uppgifter inom miljö- och hälsoskyddsområdet. Samhällsbyggnadsnämnden fullgör de uppgifter som åligger kommunen som tillsynsmyndighet respektive behörig kontrollmyndighet enligt miljöbalken (1998:808), livsmedelslagen (2006:804), lagen om foder och animaliska biprodukter (2006:805), smittskyddslagen (2004:168), strålskyddslagen (2018:396), tillsyn av lokaler och miljöer enligt lagen om tobak och liknande produkter (2018:2088).

Utöver det ansvarar nämnden för att:

1. följa samhällsutvecklingen och aktuella miljö- och hälsoskyddsfrågor och därvid framföra sina synpunkter, utarbeta de förslag och bereda de ärenden som är påkallade inom området

2. arbeta fram förslag till åtgärdsprogram och åtgärdsplaner som kan krävas av kommunen samt svara för den provtagning som kommunen är skyldiga att utföra med anledning av kvalitetsnormer

### **Mark och exploatering**

3 § Samhällsbyggnadsnämnden fullgör kommunens uppgifter inom mark och exploatering. Samhällsbyggnadsnämnden är tillika trafiknämnd.

Utöver det ansvarar nämnden för att:

1. en tillfredsställande markberedskap upprätthålls samt för att bostadsförsörjning och samhällsbyggande främjas
2. försäljning och upplåtelse av tomträtt av bostäder, industrier, och övriga exploateringsobjekt inom detaljplanelagd mark
3. mark- och exploateringsverksamhet, inklusive köp och försäljning av detaljplanelagd mark för bostäder, industrier och övriga exploateringsobjekt samt upprättande, godkännande och genomförande av mark- och exploateringsavtal
4. ansöka om och företräda kommunen vid lantmäteriförrättningar där kommunen är sakägare
5. förvalta och utarrendera kommunens mark
6. planering och samordning av infrastruktur
7. utbyggnad, drift samt underhåll av kommunens gator och vägar, lekplatser, parker och grönområden
8. frågor om dispens från skyldighet att svara för gångbanerenhållning som kan ha ålagts fastighetsinnehavare
9. myndighetsutövningen enligt ordningslag och lokala ordningsföreskrifter (1993:1617).
10. prövning av skyltar och den tillsyn häröver som ankommer på kommunen enligt lagen med särskilda bestämmelser om gaturenhållning och skyltning (1998:814)

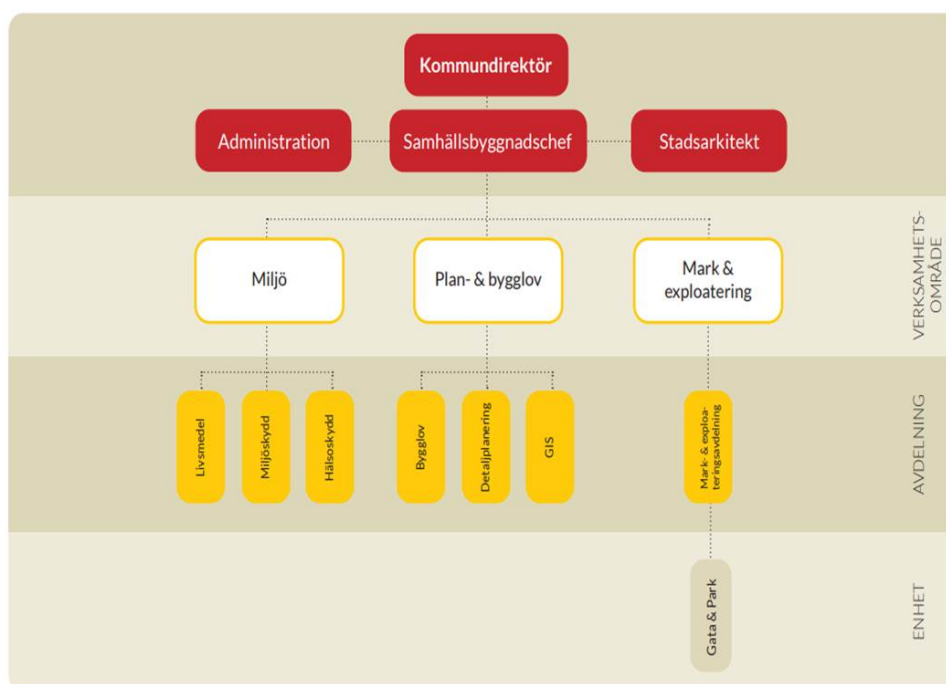
11. besluta om lokala trafikföreskrifter i kommunen
12. parkeringsövervakning och fordonsflyttning

## Organisation

### Nuvarande organisation

Samhällsbyggnadsnämnden består av sju ledamöter och sju ersättare valda av kommunfullmäktige.

Nämndens verksamheter organiseras inom samhällsbyggnadsförvaltningen som leds av samhällsbyggnadschefen, tillika förvaltningschef.



### Historik, utveckling och organisationsförändringar

1980 I samband med att Vadstena återigen blir en egen kommun, efter att 1974 slagits samman med Motala kommun, bildas byggnadsnämnden och miljö- och hälsoskyddsnämnden.

- 2003 Bygg- och miljönämnden inrättas i och med att byggnadsnämnden och miljö- och hälsoskydds-nämnden slås samman till en nämnd.
- 2016 Samhällsbyggnadsnämnden inrättas och ersätter bygg- och miljönämnden. Tekniska frågor från kommunstyrelsen förs till nämnden och den nya mark- och exploateringsavdelning som upprättas.

### **Arkivhandlingar**

Samhällsbyggnadsnämndens viktigare handlingar utgörs av nämndens protokoll och diarieförda handlingar, till exempel tjänsteskrivelser, remisser, delegationsbeslut, ansökningar och anmälningar med tillhörande bilagor, avtal och tillsynsplaner.

En informationshanteringsplan, där alla typer av information som förekommer hos samhällsbyggnadsnämnden, finns upprättad.

### **Digitala originalhandlingar**

Samhällsbyggnadsnämnden har beslutat att samtliga verksamheter inom nämndens ansvarsområde ska övergå från pappersoriginal till digitala originalhandlingar. För delar av plan- och bygglovavdelningens områden från och med 1 januari 2019, för miljöavdelningens område från och med 1 mars 2019 och för övriga delar från och med 1 januari 2023. Beslutet gäller inte handlingar som enligt lag, föreskrift eller annat beslut måste arkiveras på papper.

### **Förvaring**

Handlingar och information i pågående ärenden förvaras vanligen i närarkiv eller i verksamhetssystem. För exakt förvaringsplats hänvisas till informationshanteringsplanen. I planen anges när informationen flyttas till slutarkivet eller gallras. Att gallra information utan gallringsbeslut är inte tillåtet.

## **Register och förteckningar för förvaring av information**

### **Ärendehanteringssystem/Diarium**

Lex

### **Övriga it-system och verksamhetssystem**

ecos2

ByggR/Nova

Geosecma

lipax

FRI

## **Arkivansvar inom samhällsbyggnadsnämnden**

### **Arkivansvariga**

Arkivansvarig ansvarar för arkiven hos en myndighet. Den ansvarige ska bland annat se till att det finns resurser och kompetens för att hantera informationsförvaltningen (arkivvården).

### **Nämnd/förvaltningsadministration och miljö**

Rebecka Bäck, samhällsbyggnadschef

Telefon: 010-234 70 47

E-post: [rebecka.back@vadstena.se](mailto:rebecka.back@vadstena.se)

### **Mark och exploatering**

Mikael Lilja, mark- och exploateringschef

Telefon: 010-234 70 08

E-post: [mikael.lilja@vadstena.se](mailto:mikael.lilja@vadstena.se)

### **Plan och bygg**

Anna Säfström, plan- och bygglovchef

Telefon: 010-234 70 06

E-post: [anna.safstrom@vadstena.se](mailto:anna.safstrom@vadstena.se)

### **Arkivsamordnare**

Arkivsamordnare samordnar arbetet med arkiv och informationshantering inom förvaltningen och fungerar som samordnare för arkivombuden.

Frida Rosén, nämndsekreterare

Telefon: 010-234 70 91

E-post: [frida.rosen@vadstena.se](mailto:frida.rosen@vadstena.se)

### **Arkivombud**

Arkivombuden svarar för arkivarbetets genomförande och kontakterna med arkivmyndigheten.

### **Mark- och exploateringsavdelningen**

Kristina Lidberg, utredare

Telefon: 010-234 70 41

E-post: [kristina.lidberg@vadstena.se](mailto:kristina.lidberg@vadstena.se)

### **Plan- och bygglovavdelningen**

Nasos Alexis, planarkitekt/GIS-samordnare

Telefon: 010-234 10 61

E-post: [nasos.alexis@vadstena.se](mailto:nasos.alexis@vadstena.se)

### **Miljöavdelningen**

Anna Leskelä, miljö- och hälsoskyddsinspektör

Telefon: 010-234 70 93

E-post: [anna.leskela@vadstena.se](mailto:anna.leskela@vadstena.se)



## **Arkivansvar för slutförvaring**

För handlingar och information som överlämnats från samhällsbyggnadsförvaltningen till slutarkivet för slutförvaring ansvarar kommunalförbundet Sydarkiveras förvaltning. Sydarkiveras arkivarie och arkivassistent kan svara på frågor om slutarkivet.

### **Arkivarie**

Magdalena Salomonsson

Telefon: 0472-39 01 82

E-post: [magdalena.salomonsson@sydarkivera.se](mailto:magdalena.salomonsson@sydarkivera.se)

### **Arkivassistent**

Yvonne Karlsson

Telefon: 0472-39 10 18

E-post: [yvonne.karlsson@sydarkivera.se](mailto:yvonne.karlsson@sydarkivera.se)

## **Hantering av personuppgifter**

### **Dataskyddsombud för samhällsbyggnadsnämnden**

Kommunalförbundet Sydarkivera.

### **Dataskyddssamordnare inom samhällsbyggnadsförvaltningen**

Frida Rosén, nämndsekreterare

Telefon: 010-234 70 91

E-post: [frida.rosen@vadstena.se](mailto:frida.rosen@vadstena.se)

### **Personuppgiftsregister**

Ett register över behandling av personuppgifter enligt Dataskyddsförordningens artikel 30.1, har upprättats.



VADSTENA  
KOMMUN

## **Informationsskrivelse till samhällsbyggnadsnämnden**

### **Kännedomsärenden 240409-240513**

Vår beteckning: SBN/2024:11 – 006

#### **Kommunstyrelsens beslut 240408, § 59**

Uppföljning av statsbidrag till kommuner på landsbygden 2023.

#### **Kommunstyrelsens beslut 240408, § 60**

Ombudgetering av investeringsmedel 2023.

#### **Kommunstyrelsens beslut 240408, § 63**

Uppföljning av övriga nämnders internkontrollplaner 2023.

#### **Kommunfullmäktiges beslut 240423, § 45**

Vadstena kommuns årsredovisning 2023.

#### **Kommunfullmäktiges beslut 240423, § 46**

Beslut om ansvarsfrihet.

#### **Kommunfullmäktiges beslut 240423, § 51**

Redovisning av synpunkter och förslag inom kommunstyrelsens verksamhetsområde.

**Vadstena kommun**

592 80 Vadstena BESÖKSADRESS Klosterledsgatan 35 TEL 010-234 70 00 FAX 0143-151 90

E-POST [vadstena.kommun@vadstena.se](mailto:vadstena.kommun@vadstena.se) WEBB [www.vadstena.se](http://www.vadstena.se)